

附件 1:

JTG

中华人民共和国行业标准

JTG XXX—XXXX

高速公路服务区数字化 建设技术指南

Technical Guidelines for the Digitalization of Highway Service Areas

(征求意见稿)

XXXX-XX-XX 发布

XXXX-XX-XX 实施

中华人民共和国交通运输部发布

中华人民共和国行业标准

高速公路服务区数字化建设 技术指南

Technical Guidelines for the Digitalization of Highway Service Areas

JTG XXXXX—XXXX

主编单位：交通运输部路网监测与应急处置中心

参编单位：

批准部门：中华人民共和国交通运输部

实施日期：××××年××月××日

××××出版社

前 言

根据交通运输部《关于下达 2025 年度公路工程行业标准制修订项目计划的通知》(交公路函〔2025〕474 号),由交通运输部路网监测与应急处置中心作为主编单位,联合交通运输部公路科学研究院等单位共同承担《高速公路服务区数字化建设技术指南》(以下简称《指南》)的制定工作。

本指南紧紧围绕加快交通强国、国家综合立体交通网建设的战略需求,根据《公路服务区数字化建设基本功能要求(试行)》(交办公路函〔2024〕1696 号)《公路“一张网”出行服务数字化建设基本功能要求(试行)》(交办公路函〔2025〕551 号)要求,科学开展全国公路服务区数字化建设,逐步实现服务区数据信息的实时监测、自动采集和对外发布,为提升服务区运行管理能力和出行服务水平提供了规范和指导。

本指南由 5 章和 4 个附录组成,主要内容包括:1 总则;2 术语和符号;3 基本规定;4 服务区级功能要求;5 省级功能要求;附录 A 服务区基础信息;附录 B 服务区运行监测信息;附录 C 高速公路服务区内功能区编码;附录 D 高速公路服务区数据交换接口协议。

本指南由 XXX 负责起草第 1 章、第 2 章、第 4 章及附录 A、附录 B,参与各章;XXX 负责起草第 3 章、第 5 章及附录 C、附录 D,参与各章。

请各有关单位在执行过程中,将发现的问题和意见,函告本指南日常管理组,联系人:XXX(地址:XXX,XXX,邮政编码:100010,电话:010-XXX,电子邮箱:XXX@XXX),以便下次修订时参考。

主 编 单 位: 交通运输部路网监测与应急处置中心

参 编 单 位:

主 编:

主要参编人员:

主 审:

参与审查人员:

参 加 人 员:

目 录

1 总则	5
2 术语和符号	5
3 基本规定	6
4 服务区级功能要求	9
5 省级功能要求	14
附录 A 服务区基础信息	17
附录 B 服务区运行监测信息	36
附录 C 高速公路服务区内功能区编码	44
附录 D 高速公路服务区数据交换接口协议	47
1 接口协议说明	47
2 接口列表	49

征求意见稿

1 总则

为科学开展全国高速公路服务区数字化建设，统一系统架构、功能要求、数据规范与性能指标，逐步实现服务区数据信息的实时监测、自动采集和对外发布，提升服务区运行管理能力和出行服务水平，制定本指南。

本指南适用于高速公路服务区、停车区数字化建设和改造。普通国省干线公路服务设施可参照执行。

2 术语和符号

2.1 术语

2.1.1

部级服务区管理系统 ministerial service area management system

用于汇聚全国公路服务设施基础信息、运行状态信息的系统。具备公路服务设施信息上报、管理、分析等功能。

2.1.2

省级服务区管理系统 provincial service area management system

用于汇聚省（区、市）公路服务设施基础信息、运行状态信息的系统。具备公路服务设施信息上报、审核、管理、分析等功能。

2.1.3

服务区管理系统 service area management system

用于汇聚路段或单个公路服务设施基础信息、运行状态信息的系统。具备公路服务设施信息采集、上报、审核、管理、分析等功能。通常指服务区级系统或路段级系统。

2.1.4

数字化服务区 digital service area

利用物联网、大数据、云计算、人工智能等新一代信息技术，通过对服务区基础设施、运营过程、服务交互的全面感知、泛在互联与智能处理，实现运行状态智能感知、运营管理高效协同、公众服务精准便捷的现代化公路服务区。

2.1.5

重点车辆 key vehicles

指在服务区运行管理中需要特别关注和监管的车辆类型，主要包括危险货物运输车辆（简称“危化品运输车”）、大型客车（“两客”）、大型货车等，尤其是危化品运输车。

2.2 符号

（本标准涉及的符号将根据后续具体技术指标和公式另行定义与列出。）

3 基本规定

3.1 一般要求

3.1.1 高速公路服务区数字化建设应采用部、省、服务区三级系统架构。可根据实际管理需要，在省级与服务区级之间增设企业级服务区管理系统。各层级系统应明确功能定位，规范数据交互接口和业务流程，并支持推送服务信息至出行服务、导航等平台，实现纵向贯通、横向协同。

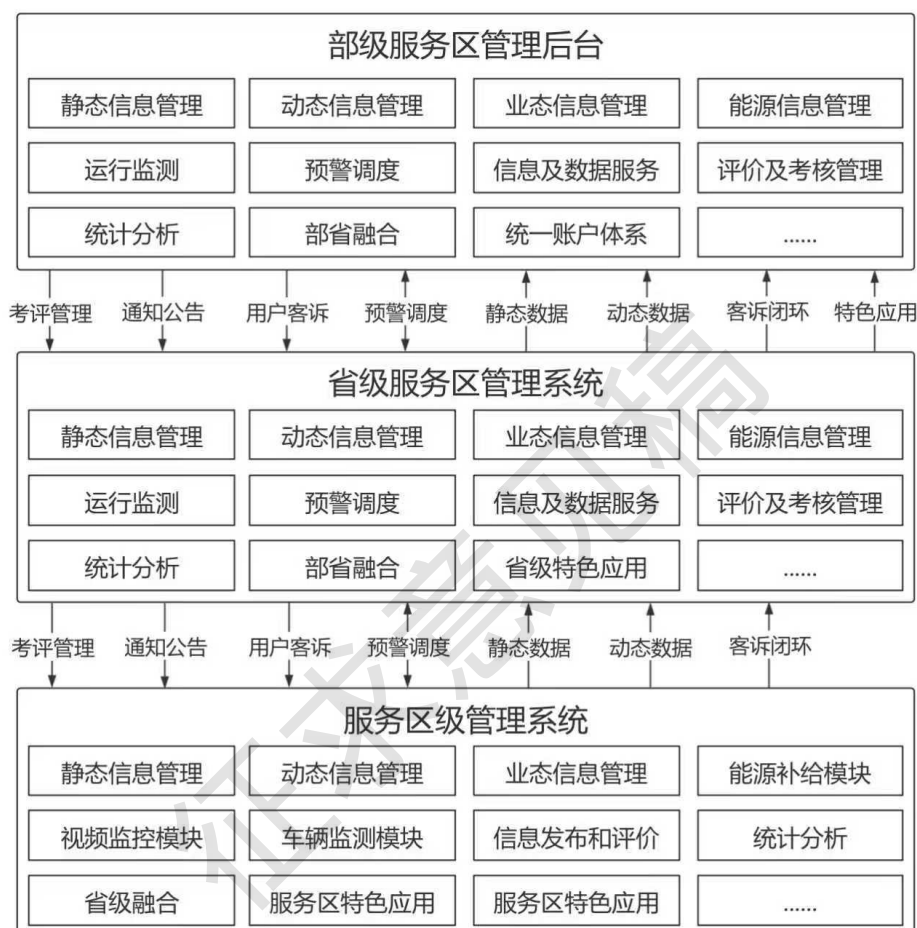


图3-1 总体架构图

3.1.2 建设应以提升出行服务品质、强化运营管理效能、保障运行安全为目标，聚焦车流客流监测、重点车辆监管、能源补给服务、异常事件告警、环境卫生、信息发布与交互等核心业务场景。

3.1.3 系统建设应基于统一、权威的路网基础数据库，确保服务区编码、路线信息、位置信息等基础数据的一致性和准确性。

3.1.4 应支持跨省、跨路段、跨服务区之间的信息共享与业务协同，为路网级调度与诱导提供支撑。

3.1.5 系统设计应具备良好的可扩展性、可维护性和兼容性，适应技术发展和管理需求的变化。

3.2. 关键信息编码

3.2.1 服务区编码是服务区在全国范围内的唯一身份标识，由路线编号、行政区划代码、公路服务设施代码、服务区布局代码、服务区里程桩号、归属路线方向编码及扩充位组成，编码规则如图3-1所示。服务区编码由部级服务区系统统一生成。双侧分离式服务区两侧应分别编码。

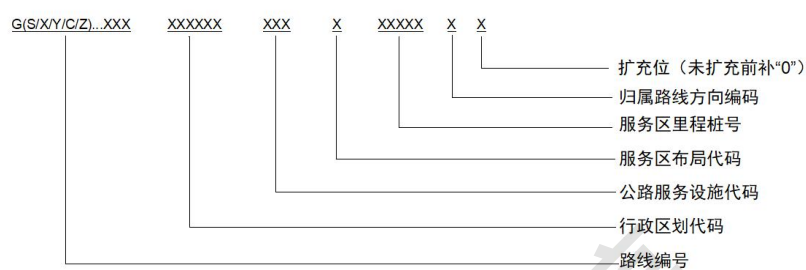


图3.2.1 服务区编码规则

3.2.2 服务区内功能区与关键点位的位置编码采用 16 位定长结构，由沿用《公路工程信息模型应用统一标准》(JTG/T 2420-2021)的 8 位服务设施统一前缀“17050300”与后 8 位层级编码组成，层级编码按“2 位一级功能区、2 位二级功能区、2 位三级功能区、2 位四级功能区、2 位扩充位”分层设计，未划分到的层级以“00”填充，编码规则如下图所示，具体功能区编码参见附录C。

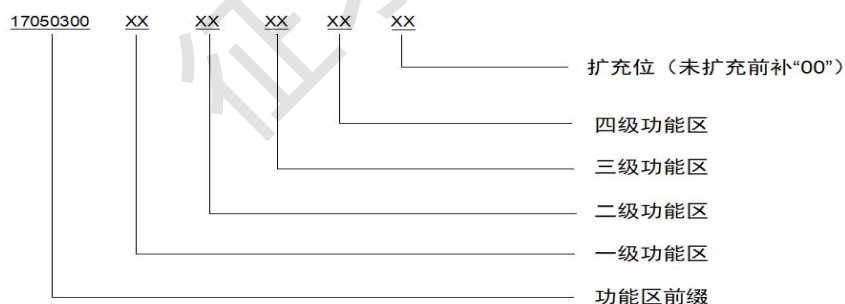


图3.2.2 服务区功能区编码规则

3.3. 性能要求

3.3.1 系统稳定性：各层级系统应具备高可靠性与高可用性，采用冗余容错设计，支持7×24小时连续稳定运行。

3.3.2 响应时效性：

(1) 部级系统调取省级系统、省级系统调取服务区系统关键数据或视频流的响应时间均应不超过5秒。

- (2) 各层级系统综合查询响应时间宜在1秒以内。
- (3) 带有数据图表的复杂查询响应时间宜在2秒以内。
- (4) 统计分析响应时间宜在5秒以内。
- (5) 标准报表生成响应时间宜在10秒以内。

3.4. 数据传输和存储要求

3.4.1 数据传输应采用逐级汇聚传输架构，适配海量实时数据和批量非实时数据的传输需求，支持断点续传、数据分片传输功能。

3.4.2 数据传输应优先采用交通通信专网，在保障安全的前提下可综合利用公网（专线）作为补充。跨层级系统间用于核心业务数据传输的网络链路带宽应满足实时性要求，具体带宽指标应根据数据流量评估确定。

3.4.2 数据更新机制：

(1) 服务区运行状态监测信息（如车位状态、排队情况）应实现实时或准实时（如每5分钟）更新。

(2) 基础信息变更后应及时更新。

(3) 统计分析数据可按需周期更新。

3.4.3 各级系统及前端感知设备应采用基于北斗卫星导航系统的统一时间源进行时钟同步，确保数据时间戳的一致性。

3.4.4 原始数据存储周期：

(1) 视频监控原始数据存储时间不应少于30天。

(2) 车辆通行记录、事件日志等结构化监测原始数据存储时间不应少于1年。

3.4.5 业务数据存储周期：经处理的统计数据、分析报表、考核评价结果等业务数据，其存储时间不应少于3年，重要数据应长期保存。

3.5. 安全要求

3.5.1 各层级系统在身份鉴别、数据传输、数据存储等环节均应采用符合国家密码管理政策和标准规范的密码技术进行保护。

3.5.2 系统应具备对服务器、网络、数据库、应用软件及关键前端设备的故障监测与告警能力。省级和服务区级系统应支持对常见软件故障的远程诊断与修复功能。

3.5.3 系统应记录完整的管理员操作日志、系统运行日志、安全事件日志和用户访问日志，日志内容应防篡改，并支持检索、分析和审计。

3.5.4 系统应具备数据防篡改和可追溯机制。在数据采集、传输、处理和发布过程中，应采取有效措施保护个人隐私信息（如车牌、人脸等），符合相关法律法规要求。数据防篡改应采用符合国家政策要求的安全体系，宜采用区块链、数字信封技术、CA认证技术并配合国密算法，并可加上硬件辅助，保证数据安全。

3.5.5 应制定并执行严格的数据备份策略，对核心业务数据、系统配置数据和日志数据进行定期备份。备份数据应异地存放，确保在发生灾难时能快速恢复系统服务和数据完整性。

3.5.6 开放数据应满足国家网络安全等级要求，对敏感数据宜采用动态脱敏技术，并对数据权限加以限制。在数据传输通道上，应考虑使用加密通道，并对数据进行校验。

4 服务区级功能要求

4.1 一般规定

4.1.1 服务区级管理系统可采用两种建设模式：一是复用省级系统，通过权限与界面配置为具体服务区提供专属管理视图；二是独立建设，但必须与省级系统实现标准化的数据对接与业务协同。

4.1.2 系统应至少涵盖运行监测、运营管理、公众服务、基础数据管理、系统管理等功能板块。

4.1.3 应通过可视化图表直观呈现实时车位监测、实时车位统计、实时重点车辆信息、服务区客流信息、异常事件统计、服务区开关状态、设施设备运行状态等核心指标。

4.1.4 系统应具备与省级系统实时、稳定、安全的数据交互能力，按要求上传监测数据、接收并执行指令、同步基础信息。

4.1.5 应提供移动终端应用（如平板电脑 APP），支持服务区现场管理人员进行移动巡查、事件上报、设备控制、信息查看等操作。

4.2 服务区运行监测

4.2.1 视频监控

4.2.1.1 视频布设应覆盖入口匝道、出口匝道、各类型停车区、加油站、充电站、综合楼主要出入口及公共区域、公共卫生间外通道等重点区域，并符合《高速公路服务设施与收费广场视频监测技术要求》及优化提升实施方案。

4.2.1.2 应支持通过 GB/T 28181 等标准协议将视频流接入上级平台，支持远程调阅，并符合《全国高速公路视频联网技术要求》和《全国高速公路视频监测优化提升实施方案》。

4.2.1.3 应支持基于视频分析的智能事件检测功能，包括但不限于：停车位占用状态识别、异常停车行为（如危化品车辆未按规停放）识别、车辆拥堵检测、人员聚集检测、火灾检测等；准确率应不低于 95%，检测报警时间应不大于 3 分钟。

4.2.1.4 宜通过公共区域的视频对散落的异物垃圾进行检测，准确率应不低于 95%，检测报警时间应不大于 3 分钟。

4.2.1.5 各级服务区视频监控功能配置应符合表 4.4.5 的规定。

表4.2.1.5 视频监控功能配置

视频监控功能配置		配置要求			
		一级	二级	三级	四级
视频布设	入口匝道	★	★	★	★
	出口匝道	★	★	★	★
	各类型停车区	★	★	★	★
	加油站	★	★	★	★
	充电站	★	★	★	★
	综合楼主要出入口及公共区域	★	★	★	★
	公共卫生间外通道	★	★	★	★
视频流接入上级平台		★	★	★	★
智能事件检测	停车位占用状态识别	★	■	▲	▲
	异常停车行为	★	■	▲	▲
	车辆拥堵检测	★	■	▲	▲
	人员聚集检测	★	■	▲	▲
	火灾检测	★	■	▲	▲
公共区域异物垃圾检测		■	■	▲	▲

注：“★”：应设；“■”：宜设；“▲”：可设。下同。

4.2.2 车辆监测

4.2.2.1 应综合利用高清卡口、ETC 天线等设备，自动采集进出服务区车辆的车牌号码、车型、颜色、出入时间等信息，实现车流量统计、当前在服务区停留车辆数量统计，及车辆在服务区停留时间的统计。

4.2.2.2 应综合利用视频分析、地磁感应等技术，实时监测各类型停车区（小型车、大型车、危化品车等）停车位的占用与空闲状态、占用时长、空闲车位数量；检测准确率应不低于 95%，检测报警时间应不大于 3 分钟。

4.2.2.3 实时识别进入服务区的危化品运输车辆等“重点车辆”，记录其驶入、停放位置及驶离时间。对驶入非指定区域、超时停放等异常行为进行实时预警。检测准确率应不低于 95%，检测报警时间应不大于 3 分钟。

4.2.2.4 通过视频分析等技术,实时监测加油站、充电站前的车辆排队长度与等待情况,为信息发布和运营调度提供依据。检测准确率应不低于95%,检测报警时间应不大于3分钟。

4.2.2.5 各级服务区车辆监测功能配置应符合表4.5.5的规定。

表4.2.2.5 车辆监测功能配置

车辆监测功能配置		配置要求			
		一级	二级	三级	四级
入、出口车辆识别	车牌识别	★	★	★	★
	车型识别	★	★	■	■
	车辆特征识别	★	■	■	■
	车辆停留时长统计	★	★	★	★
	在区车辆数量统计	★	★	★	★
停车区监测	各类型停车区停车位占用状态	★	■	▲	▲
	各类型停车区空闲车位数量	★	■	▲	▲
	停车位占用时长统计	★	■	▲	▲
重点车辆监测	危化品运输车辆驶入驶出	★	★	★	★
	危化品车辆停放位置	★	★	■	■
	危化品运输车辆驶入非指定区域、超时停放等异常行为实时预警	★	★	■	■

4.2.3 人流量监测

4.2.3.1 通过在综合楼主要出入口等关键通道部署客流统计摄像机,实时监测进入和离开服务区综合楼等核心区域的人流量;检测准确率应不低于95%。

4.2.3.2 宜对公共卫生间等易发生排队拥挤的区域进行人流量或排队状态监测。检测准确率应不低于95%,检测报警时间应不大于3分钟。

4.2.3.3 各级服务区人流量监测功能配置应符合表4.6.3的规定。

表4.2.3.3 人流量监测功能配置

人流量监测功能配置		配置要求			
		一级	二级	三级	四级
综合楼出入口人流量监测		★	■	▲	▲
卫生间出入口监测	人流量监测	★	★	★	★
	排队状态监测	★	★	■	■

	排队报警	★	★	■	■
--	------	---	---	---	---

4.2.4 能源补给

4.2.4.1 状态与价格采集：应能通过对接或物联感知方式，采集加油站、充电站等能源补给设施的开关状态、可用油（气）品种、实时价格等信息。

4.2.4.2 充电桩监测：应能实时获取充电桩的工作状态（空闲、充电中、故障等）、充电接口占用状态、充电电量、功率等数据。

4.2.4.3 光伏设施监测：已建设光伏发电设施的服务区，应对其发电功率、储能状态、用电负荷等进行自动监测。

4.2.5 餐饮商超

4.2.5.1 信息维护：系统应能维护服务区内餐饮、商超等商户的品牌、营业时间、联系方式等静态信息。

4.2.5.2 状态更新：支持手动或自动更新商户的营业/关闭状态。

4.2.6 公共卫生间

4.2.6.1 使用状态监测：宜通过门磁感应、客流统计或视频分析等方式，监测男女卫生间、第三卫生间、无障碍卫生间的使用繁忙程度或排队状态。

4.2.6.2 环境监测：有条件的服务区可部署传感器，监测卫生间内的异味、湿度等环境指标。

4.2.7 开放式服务区

4.2.7.1 对于与地方道路连通的开放式服务区，需在连接出入口具备车牌识别与流量统计功能，监测进出服务区的社会车辆。

4.2.7.2 相关监测数据宜与属地城镇交通管理部门共享，以协同管理周边交通流，防范拥堵与安全风险。

4.3. 处置与服务

4.3.1 事件处置

4.3.1.1 应能自动接收并分级呈现由 AI 分析、设备监测等产生的各类告警事件（如设备异常、重点车辆超时驻留、人员异常聚集等），告警信息应明确等级、关联对象、发生位置及建议处置措施。

4.3.1.2 系统应支持告警任务的创建、派发、处置过程跟踪与结果反馈，形成告警处置闭环管理记录。

4.3.2 信息发布和服务

4.3.2.1 应能对本服务区内的可变信息标志、室内外电子显示屏、广播等终端设备进行统一管理、内容编审与发布控制。日常应支持发布停车引导、服务设施指引、公益宣传等内容；应急情况下，应能快速发布安全警示、疏散引导等信息。

4.3.2.2 宜支持接收省级或其他平台下发的交通诱导、事件警示等信息，并在本地信息发布设备上联动发布。

4.3.2.3 宜提供服务区专属的二维码等入口，方便公众扫码进行服务查询、满意度评价或投诉建议。相关评价与投诉信息应实时上传至省级系统。

4.4. 管理与监督

4.4.1 系统管理

4.4.1.1 应支持管理本服务区的内部组织单元，能够映射和承接省级系统下发的组织架构信息。支持管理本服务区的操作人员账户，并实现精细化的功能权限和数据权限分配。支持与省级系统权限体系的协同管理。

4.4.1.2 通知公告：应能接收、展示省级系统下发的通知公告。具备本服务区内部通知公告的创建、发布与管理功能，重要公告可上报至省级系统。

4.4.2 基础数据管理

4.4.2.1 应通过省级系统接口，自动获取或手动关联所属路线、路段等公路网基础数据。

4.4.2.2 应负责维护本服务区的详细基础数据，包括服务区属性、服务设施清单（如停车位数量及类型、充电桩数量及功率、卫生间厕位数量等）、商户信息等，并确保数据准确、完整。

4.4.2.3 服务区基础数据发生变更时，应及时在本地更新并同步至省级系统。

4.4.3 服务质量评估

4.4.3.1 应支持制定电子化巡查计划，设定巡查路线与点位；支持通过移动端应用记录巡查情况、上报发现的问题（可附图片、位置）；支持指派任务并跟踪整改过程，实现巡检、上报、处置、复核的线上闭环管理。系统应能生成巡检报告与统计分析。

4.4.3.2 支持记录上级或本级开展的日常检查、专项考核的结果。

4.4.3.3 应支持对接、收集用户满意度评价与投诉建议，支持内部整改任务的派发、处理、反馈闭环管理。

4.4.4 生产管理

4.4.4.1 宜支持对服务区内的照明、空调、通风等关键物联网设备进行远程状态监测与策略控制，并可实现与告警事件联动。

4.4.4.2 宜支持对服务区内的水、电、燃气等能耗进行远程监测，并实现分项计量，分析各部分占比。

4.4.5 与省级系统的信息交互

4.4.5.1 应按照省级系统规定的格式与频率，实时或定时上传本服务区的基础信息、运行监测数据（车流、客流、车位、视频事件等）、评价投诉信息等。

4.4.5.2 应能接收并执行省级系统下发的信息发布指令、管控指令或协调调度指令。

4.4.5.3 通过省级系统实现与“一张网”出行服务、路网运行监测等外部系统的间接数据互通与业务协同。具备条件的服务区，可直接与所在路段的管控平台进行数据交互。

5 省级功能要求

5.1 一般规定

5.1.1 省级服务区系统应实现对全省高速公路、普通国省道服务区的统一管理。

5.1.2 省级系统功能应包含但不限于：系统管理、基础数据管理、运行监测、公众出行服务、事件处置、统计分析、服务质量评估、部省信息交换等。

5.1.3 系统应具备与部级系统实时、稳定、安全的数据交互能力，按要求上传监测数据、接收并执行指令、同步基础信息。

5.1.4 应具备车流监测、能源补给、服务状态等信息的统计分析功能；宜结合历史数据，分析服务区使用规律和高峰时段，为运营管理提供决策支撑。

5.2 运行监测

5.2.1 应支持全省服务区运行监测，包括但不限于车流、人流、停车场、能源补给、综合楼、公共卫生间、餐饮、汽车维修等运行监测信息接入、查询和分析。

5.2.2 应支持全省服务区视频监控，接入出入口、停车区、能源补给、综合楼、公共卫生间等区域视频监控么，具备视频调阅与查看功能；宜具备重点区域的视频分析和事件检测等功能。

5.2.3 应支持危化品运输车辆进出服务区实时监测和相关信息的管理功能。

5.2.4 应支持从路网运行监测相关系统获取交通量等信息，以及对外输出服务区运行状态相关信息的功能。

5.2.5 应能够保证服务区运行监测信息的准确性和实时性。

5.3 处置与服务

5.3.1 事件处置

5.3.1.1 省级系统应支持对服务区计划性、突发性事件处置过程的闭环管理功能。

5.3.1.2 应支持与阻断报送、协调调度等系统打通，实现服务区管控、事件信息实时同步至阻断报送、协调调度系统；并支持接收协调调度系统下发的协调调度指令。

5.3.2 出行服务

5.3.2.1 省级应支持全省服务区相关出行信息的实时采集和对外发布，发布内容应涵盖服务区基础信息，停车、加油、充电、卫生间、餐饮、商超、维修、救援、医疗等服务设施信息，以及当前车流、人流、饱和程度等实时动态信息。

5.3.2.2 应支持向服务区下发交通诱导、事件警示等信息，并在服务区内的信息发布设备上联动发布。

5.3.2.3 省级系统应支持将出行服务相关信息同步至“一张网”出行服务系统，通过“一张网”出行服务系统实现出行信息的发布。

5.3.2.4 省级系统应支持对全省服务区相关的用户投诉、工单的处置和闭环管理。

5.3.2.5 应支持接收部级系统转派的用户投诉、工单，并将处理结果反馈至部级系统。

5.4. 管理与监督

5.4.1 系统管理

5.4.1.1 应支持灵活的组织架构管理，同时应考虑与部级系统、服务区级系统、其他业务板块系统组织架构管理之间的协同和兼容。

5.4.1.2 应支持灵活的人员管理和权限管理，可根据业务需要灵活配置每个用户的功能权限。

5.4.1.3 应支持对部级通知公告的接收，省内通知公告的下发和管理，以及省内部分通知公告对部上传等功能。

5.4.2 基础数据管理

5.4.2.1 应支持从省级公路基础数据管理相关系统获取路线、路段、设施等基础信息，在统一路网基础数据基础上，添加和管理服务区基础数据，以及服务设施数据，并支持将所需的信息回传至省级公路基础数据管理相关系统。

5.4.2.2 应支持服务区入网信息的管理，提供服务区入网填报、入网审核、服务区信息维护、服务区信息更新的标准化流程。入网信息包括但不限于服务区编码、名称、所属路线、路段、服务区状态、布局形式、服务区方向、行政区划、所在位置的桩号和经纬度信息等。相关信息数据定义应符合附录 A.1 的要求。

5.4.2.3 应支持服务设施信息管理，服务设施信息包括但不限于停车位、能源补给、公共卫生间、餐饮、商超、住宿、淋浴、车辆维修、母婴室、无障碍设施、车辆（应急）救援服务、医疗卫生服务、信息发布与安防监控、光伏设施、物流仓储、房车营地、休息区、其他特色服务等。相关信息数据定义应符合附录 A.2 的要求。

5.4.2.4 应支持服务区基础数据添加、审核、查询，接收服务区级系统上传的基础数据等功能。

5.4.3 统计分析

5.4.3.1 应支持对服务区基础数据、服务设施信息的统计分析功能。

5.4.3.2 应支持对车流监测、人流量监测、能源补给、服务状态、维护巡检、生产管理、监督评价、投诉处理等信息的统计分析功能。

5.4.3.3 应具备结合历史数据、路网运行、气象等信息对服务区相关运行态势的分析、预测和预警等功能。

5.4.4. 服务质量评估

5.4.4.1 应具备对全省服务区的评价管理功能，包括评价项设置、评价任务设定，评价结果管理等。

5.4.4.2 可具备服务质量等级评定功能，包括评定项目设置、评定规则设置、服务区等级管理等功能；评定项目和评定规则应符合部级等级评定的相关要求。

5.4.4.3 可具备服务区满意度调查功能，包括调查问卷设置、调查反馈、整改意见生成等功能。

5.4.4.4 可具备用户评价功能，包括用户评价设置、用户评价分析、用户评价结果管理等功能。

5.4.4.5 应具备督办整改功能，包括整改任务派发、整改进度跟踪、整改评定等功能。

5.4.4.6 可具备日常巡检功能，包括巡检任务设定、巡检任务跟踪、电子围栏管理等功能。

5.4.5 部省信息交换

5.4.5.1 应支持本省服务区平台的系统管理、基础信息、运行监测、用户服务、事件处置、统计分析、服务质量评估等数据的对部上传。数据格式和定义应符合附录 A、附录 B 的要求。

5.4.5.2 应支持从部级系统接收通知公告、跨省信息、督办整改、投诉工单等数据，实现对部省信息交换的监控等管理功能。

征求意见稿

附录 A 服务区基础信息

表A.1 基本信息

序号	指标项名称	说 明	必备/可选	更新频次
1.	服务区编码	(数字类型)应与部级公路服务区管理系统保持一致，布局形式为双侧分离的服务区两侧分别编码	必备	变化即更新
2.	服务区名称	(文本类型)服务区全称。例如：安泽服务区	必备	变化即更新
3.	是否邻省界	(枚举类型)标识服务区是否位于省界相邻路段 / 省界处。1 是；2 否	必备	变化即更新
4.	是否跨省	(枚举下拉)标识服务区是否跨省级行政区域(如跨两省 / 多省)。1 是；2 否	必备	变化即更新
5.	所属路线	(文本类型)由路线编号 + 路线名称组合拼接而成，严格参照现行《公路路线标识规则和国道编号》(GB/T 917)。 <ul style="list-style-type: none"> ·路线编号：字符 / 数字组合，示例：G1、G15、S20 ·路线名称：文本，支持标准全称 / 简称，示例：北京 — 哈尔滨高速公路、京哈高速 ·组合示例：G1 京哈高速、G1 北京 — 哈尔滨高速公路 	必备	
6.	所属路段类型	(枚举类型)标识服务区所属路段的公路等级，参照《公路工程技术标准》(JTG B01)。1 高速公路；2 普通公路	必备	变化即更新
7.	服务区类型	(数字类型)1 服务区；2 停车区	必备	变化即更新
8.	服务区状态	(枚举类型)标识服务区当前运营状态。1 运营中；2 改扩建；3 未运营；4 永久关停	必备	变化即更新
9.	服务区布局形式	(枚举类型)标识服务区的空间布局形式。1 单侧集中；2 双侧分离；3 中央集中；4 双侧跨线	必备	变化即更新
10.	服务区方向	(数字类型)标识服务区服务的行车方向。 。1 上行；2 下行；3 双向	必备	变化即更新

11.	服务区方向 别名	(文本) 服务区方向的业务别名。如北京 — 上海	必备	
12.	所属县(市、 区)	(文本类型) 所属县(市、区)全称。例 如：山西省临汾市安泽县	必备	变化即更新
13.	所属县(市、 区)行政区 划代码	(数字类型) 参照现行《中华人民共和国行政区划代码》 (GB/T2260)。例如：141026	必备	变化即更新
14.	服务区经纬 度	(文本类型) 参照现行《2000 国家大地坐标系》(GB/T 20257.1)，采用东经、北纬「经度, 纬度」格式(十进制度, 保留 6 位小数)，例如：112.345678, 36.123456	必备	变化即更新
15.	服务区位置 桩号	(数字类型) 服务区中心点对应的所在公路里程桩号。例 如：K876+370	必备	变化即更新
16.	归属单位	(枚举类型) 从系统组织架构中下拉选择，为服务区产权 归属、运营管理的责任主体，不可手动输入。例如：湖南 高速服务区经营管理有限公司	必备	变化即更新
17.	是否有对象 服务区	(枚举类型) 取值：是 / 否。标识当前服务区对应对向车 道是否存在独立服务区(双侧分离式服务区选「是」，单 侧服务区选「否」)	必备	变化即更新
18.	填报单位	(文本类型) 根据当前登录用户所属组织自动获取，不可 手动修改，为本次数据填报、审核的责任单位。例如： 湖南高速服务区经营管理有限公司	必备	变化即更新
19.	创建时间	(日期时间类型) 采用「YYYY-MM-DD HH:MM:SS」24 小时 制格式，由系统自动生成，记录数据首次创建时间，不 可手动修改。例如：2026-04-02 16:15:27	必备	变化即更新
20.	双侧是否互 通	(枚举类型) 取值：是 / 否。仅针对双侧分离式服务区， 标识是否可通过天桥 / 地下通道 / 内部道路实现双向 互通。例如：有天桥连通选「是」，完全隔离选「否」	必备	变化即更新

表A.2 服务设施信息

序号	指标项名称	说明	必备/可选	更新周期
1.	所属路段名称	(文本类型) 服务区所属路段的正式官方名称，需与路线	必备	变化即更新

		批复、路产台账名称一致。示例：G4 京港澳高速长沙段、S20 长张高速益阳段		
2.	所属路段双向车道数	(数字类型) 所属路段主线双向合计车道数量, 为正整数。 示例: 4 (双向四车道)、6 (双向六车道)、8 (双向八车道)	必备	变化即更新
3.	建成时间	(日期类型) 服务区工程竣工验收通过的日期, 采用「YYYY-MM-DD」格式。示例: 2020-12-31	必备	变化即更新
4.	初始运行时间	(日期类型) 服务区正式对外开放运营的起始日期, 采用「YYYY-MM-DD」格式。示例: 2021-01-01	必备	变化即更新
5.	是否全年开放	(枚举类型) 标识服务区是否全年 365 天无间断开放。1 是; 2 否	必备	变化即更新
6.	是否为“开放式”服务区	(枚举类型) 标识服务区是否为开放式 (允许社会车辆 / 周边居民自由进出, 非仅高速车流专用)。1 是; 2 否	必备	变化即更新
7.	开放式服务区图片	(附件类型) 仅当“是否为开放式服务区”选“是”时必填, 上传开放式服务区现场实景图, 用于佐证开放属性。 格式要求: 支持 jpg/jpeg/png/bmp, 单张≤3M, 最多上传 1 张	必备	变化即更新
8.	是否设置收费站	(枚举类型) 标识服务区范围内是否设置主线 / 匝道收费站。1 是; 2 否	必备	变化即更新
9.	经营模式	(枚举类型) 服务区的运营管理模式, 1 自营; 2 合作经营; 3 承包经营; 4 其他。	必备	变化即更新
10.	产权隶属单位	(文本类型) 服务区资产产权归属的单位全称, 需与工商注册 / 产权文件名称一致。示例: 湖南高速服务区经营管理有限公司	必备	变化即更新
11.	产权隶属单位社会统一信用代码	(文本类型) 产权隶属单位的 18 位统一社会信用代码, 需与营业执照完全一致。示例: 91430000MA4R7X8Y9K	必备	变化即更新
12.	经营管理单位名称	(文本类型) 负责服务区日常运营、服务、管理的单位全称, 需与工商注册名一致。示例: 湖南高速服务区经营管理有限公司	必备	变化即更新
13.	经营管理单位社会统一信用代码	(文本类型) 经营管理单位的 18 位统一社会信用代码, 需与营业执照完全一致。示例: 91430000MA4R7X8Y9K	必备	变化即更新

14.	经营管理单位性质	(枚举类型) 经营管理单位的机构性质, 1 国有企业; 2 混合所有制; 3 民营; 4 事业单位; 5 行政机关	必备	变化即更新
15.	服务区联系人	(文本类型) 服务区日常运营的负责人 / 对接人姓名。示例: 张三	必备	变化即更新
16.	服务区联系电话	(文本类型) 服务区对外联系的有效电话号码, 支持固定电话 / 手机号, 禁止特殊字符。示例: 0731-12345678、13800138000	必备	变化即更新
17.	建有服务区管理系统	(枚举类型) 标识服务区是否部署智慧服务区综合管理系统。1 是; 2 否	必备	变化即更新
18.	是否设有入区车流量统计设施	(枚举类型) 标识服务区入区匝道是否安装车流量统计设备。1 是; 2 否	必备	变化即更新
19.	是否设有入区车流量统计, 车型自动识别系统	(枚举类型) 标识入区车流量统计设施是否集成车型自动识别功能。1 是; 2 否	必备	变化即更新
20.	是否设有客流计数系统	(枚举类型) 标识服务区是否安装客流统计设备, 用于统计入区人员数量。1 是; 2 否	必备	变化即更新
21.	服务区简介	(文本类型) 服务区基础信息介绍, 包含位置、布局、服务设施、特色服务等内容, 字数 \leq 1000 字。示例: 马湖服务区位于 G9912 高速 K123+456 处, 双侧分离式布局, 提供加油、餐饮、新能源充电桩等综合服务	必备	变化即更新
22.	服务区平面图	(附件类型) 服务区总平面规划图 / 现场平面图, 展示服务区布局、设施分布。格式要求: 支持 jpg/jpeg/png/bmp, 单张 \leq 3M, 最多上传 3 张	必备	变化即更新
23.	服务区实景图	(附件类型) 服务区现场实景照片(外观、广场、服务设施等), 展示服务区实际风貌。格式要求: 支持 jpg/jpeg/png/bmp, 单张 \leq 3M, 最多上传 3 张	必备	变化即更新
24.	总占地面积	(数值类型) 服务区宗地红线范围内的总用地面积, 含建筑基底、道路、绿化、停车区等全部权属区域, 单位为 m^2	必备	变化即更新
25.	总建筑面积	(数值类型, 必填) 服务区内所有建筑物(含地上 / 地下)建筑面积之和, 按《建筑工程建筑面积计算规范》(GB/T 50353) 计算, 单位为 m^2	必备	变化即更新

26.	加油站面积	(数值类型) 加油站区域(含加油岛、罩棚、辅助用房等)的占地面积或营业建筑面积, 单位为m ²	必备	变化即更新
27.	加气站面积	(数值类型) 加气站区域(含加气岛、储气装置区、辅助用房等)的占地面积或营业建筑面积, 单位为m ²	必备	变化即更新
28.	充电站面积	(数值类型) 充电桩集群及配套管理用房(含配电房等)的占地面积, 单位为m ²	必备	变化即更新
29.	客车停车区占地面积	(数值类型) 专供小型客车、大巴车停放的区域(含车位、通行通道)面积, 单位为m ²	必备	变化即更新
30.	货车停车区占地面积	(数值类型) 专供重型货车、中型货车停放的区域(含车位、称重区、通行通道)面积, 单位为m ²	必备	变化即更新
31.	维修区面积	(数值类型, 必填) 车辆维修车间、检测工位、配件仓库等区域的总面积, 单位为m ²	必备	变化即更新
32.	员工宿舍面积	(数值类型) 服务区员工住宿楼宇的建筑面积(含宿舍间、公共浴室、活动室等配套), 单位为m ² , 保留 2 位小数	必备	变化即更新
33.	商超面积	(数值类型) 服务区内自营 / 租赁商业零售区域(含超市、便利店、特产店等)的营业面积, 单位为m ²	必备	变化即更新
34.	餐饮面积	(数值类型, 必填) 服务区餐饮区域(含就餐区、后厨、明档等)的营业面积, 单位为m ²	必备	变化即更新
35.	停车场面积	(数值类型) 服务区整体停车区域总面积(含客、货、特种车辆停车区及通行通道), 单位为m ²	必备	变化即更新
36.	绿化面积	(数值类型) 服务区内绿地、景观带、绿化带的总面积, 单位为m ²	必备	变化即更新
37.	物流仓储面积	(数值类型) 服务区物资储备、快递物流、应急物资仓库的建筑面积, 单位为m ²	必备	变化即更新
38.	客房区面积	(数值类型) 住宿区域的总面积(含客房、走廊、服务台、电梯间等配套), 单位为m ²	必备	变化即更新
39.	免费休息区建筑面积	(数值类型) 公共免费休息区域的室内建筑面积(含休息座椅区、配套设施等), 单位为m ²	必备	变化即更新
40.	母婴室面积	(数值类型) 专供母婴使用的独立功能区域(含哺乳区、婴儿打理台等)面积, 单位为m ²	必备	变化即更新
41.	经营管理单位办公用房总面积	(数值类型) 运营管理单位办公区域(含办公室、会议室、监控室等)的总面积, 单位为m ²	必备	变化即更新

42.	经营管理单位办公用房数	(数值类型) 运营管理单位办公区域的物理房间数量, 单位为间 (整数)	必备	变化即更新
43.	普通小型客车位	(数值类型) 供小型客车 (9 座及以下) 停放的标准车位数量, 单位为个 (正整数)	必备	变化即更新
44.	已建设的充电车位	(数值类型) 已建成投用的新能源汽车充电车位 (含快充、慢充) 数量, 单位为个 (正整数)	必备	变化即更新
45.	无障碍车位	(数值类型) 专供残障人士使用的无障碍停车位数量, 单位为个 (正整数)	必备	变化即更新
46.	其他类型停车位 (含女性专用)	(数值类型) 除普通、充电、无障碍车位外的特殊小型客车位 (含女性专用、临时停靠等) 数量, 单位为个 (正整数)	必备	变化即更新
47.	大型客车位	(数值类型) 供大型客车 (10 座及以上客运车辆) 停放的标准车位数量, 单位为个 (正整数)	必备	变化即更新
48.	普通货车位	(数值类型) 供普通货运车辆 (非超长、非危化、非牲畜运输) 停放的标准车位数量, 单位为个 (正整数)	必备	变化即更新
49.	超长停车位	(数值类型) 供超长货运车辆 (车长超标准限值) 停放的专用车位数量, 单位为个 (正整数)	必备	变化即更新
50.	危化品运输车位	(数值类型) 供危险化学品运输车辆停放的专用隔离车位数量, 单位为个 (正整数)	必备	变化即更新
51.	牲畜运输车位	(数值类型) 供牲畜运输车辆停放的专用隔离车位数量, 单位为个 (正整数)	必备	变化即更新
52.	预留建设的充电车位	(数值类型) 规划预留、尚未建设的新能源汽车充电车位数量, 单位为个 (正整数)	必备	变化即更新
53.	是否设置立体停车位	(枚举类型) 标识服务区是否设置机械式立体停车设施, 1 是; 2 否	必备	变化即更新
54.	立体停车位数量	(数值类型) 机械式立体停车设施的总车位数量, 单位为个 (正整数)	必备	变化即更新
55.	是否设置“客运汽车停靠站”	(枚举类型) 标识服务区是否设置客运班线车辆专用停靠站点, 1 是; 2 否	必备	变化即更新
56.	无障碍停车位是否与无障碍通道衔接	(枚举类型) 标识无障碍停车位是否与无障碍通道 (坡道、盲道等) 连通, 1 是; 2 否	必备	变化即更新

57.	货车停车位是否设置视频监控	(枚举类型) 标识货车停车区域是否全覆盖视频监控设备, 1 是; 2 否	必备	变化即更新
58.	是否有车位提示系统	(枚举类型) 标识停车场是否部署车位引导、空余车位提示系统, 1 是; 2 否	必备	变化即更新
59.	是否已配置停车场智能管理系统	(枚举类型) 标识停车场是否部署智能管理系统(含车牌识别、车位管理、收费等), 1 是; 2 否	必备	变化即更新
60.	服务区变压器数量	(数值类型) 服务区内配电变压器的总数量, 单位为个(正整数)	必备	变化即更新
61.	变压器总容量	(数值类型) 服务区所有变压器额定容量之和, 单位为 kVA	必备	变化即更新
62.	已使用容量	(数值类型) 当前变压器实际负载容量, 单位为 kVA	必备	变化即更新
63.	是否有加油站	(枚举类型) 标识服务区是否设置加油站, 1 是; 2 否	必备	变化即更新
64.	汽油加油枪数量	(数值类型) 加油站内汽油加油枪的总数量, 单位为个(正整数)	必备	变化即更新
65.	柴油加油枪数量	(数值类型) 加油站内柴油加油枪的总数量, 单位为个(正整数)	必备	变化即更新
66.	运营单位	(文本类型) 加油站的运营管理主体全称, 需与工商注册名称一致	必备	变化即更新
67.	负责人姓名	(文本类型) 加油站的负责人姓名	必备	变化即更新
68.	负责人联系电话	(文本类型) 加油站负责人的有效联系电话(支持固定电话 / 手机号)	必备	变化即更新
69.	营业时间	(文本类型) 加油站的对外营业时间, 格式示例: 24 小时营业、06:00-22:00	必备	变化即更新
70.	是否有充电站	(枚举类型) 标识服务区是否配置电动汽车充电站, 1 是; 2 否, 选“是”时展开充电站信息填报	必备	变化即更新
71.	充电站类型	(枚举类型) 充电站服务的车辆类型。1 小客车, 2 重型卡车	必备	变化即更新
72.	是否具备重型卡车充电服务能力	(枚举类型) 标识充电站是否支持重型货运车辆大功率充电需求。1 是; 2 否	必备	变化即更新

73.	运营单位	(枚举类型) 充电站的运营管理责任主体全称。1 国家电网, 2 南方电网, 3 本省自运营, 4 特来电, 5 星星充电, 6 小桔充电, 7 蔚来, 8 理想, 9 小鹏, 10 云快充, 11 依威能源, 12 普天新能源, 13 万马快充, 14 其他	必备	变化即更新
74.	运营模式	(枚举类型) 充电站的建设运营模式。1 自建, 2 租赁, 3 合作, 4 其他	必备	变化即更新
75.	充电设备(桩)数量	(数值类型) 充电站已正式投用的充电桩总数量, 单位为个(正整数)	必备	变化即更新
76.	充电接口(枪)数量	(数值类型) 所有充电桩的充电枪总数量(含单桩多枪配置), 单位为个(正整数)	必备	变化即更新
77.	总功率	(数值类型) 充电站所有充电桩额定功率的合计值, 单位为 kW	必备	变化即更新
78.	2026 年改建电动汽车充电设施(充电枪)数量	(数值类型) 2026 年度规划 / 在建的充电设施改建项目对应的新增 / 改造充电枪数量, 单位为个(正整数)	必备	变化即更新
79.	充电接口(枪)功率	充电接口(枪)1 功率(数值类型) 单个充电接口(枪)的额定输出功率, 单位为 kW	必备	变化即更新
80.	充电站图片 - 远景	(附件类型) 充电站远景实景图, 展示充电站整体布局、与服务区的位置关系, 支持 jpg/jpeg/png/bmp 格式, 单张 ≤ 3M	必备	变化即更新
81.	充电站图片 - 中景	(附件类型) 充电站中景实景图, 展示充电桩集群布局、停车区配套, 支持 jpg/jpeg/png/bmp 格式, 单张 ≤ 3M	必备	变化即更新
82.	充电站图片 - 近景	(附件类型, 必填) 充电站近景实景图, 展示单桩外观、充电接口细节, 支持 jpg/jpeg/png/bmp 格式, 单张 ≤ 3M, 最多上传 3 张	必备	变化即更新
83.	充电站图片 - 其他视角	(附件类型) 充电站补充视角实景图, 支持 jpg/jpeg/png/bmp 格式, 单张 ≤ 3M,	必备	变化即更新
84.	时段	(时间类型) 充电收费对应的时段区间, 采用「HH:MM:SS 至 HH:MM:SS」24 小时制格式, 示例: 00:00:00 至 23:59:59	必备	变化即更新
85.	时段电费	(数值类型) 对应时段的充电电费收费标准, 单位为元 /	必备	变化即更新

		度		
86.	时段服务费	(数值类型) 对应时段的充电服务收费标准, 单位为元 / 度	必备	变化即更新
87.	是否有换电站	(枚举类型) 标识服务区是否配置电动汽车换电站, 1 是; 2 否, 选 “是” 时展开换电站信息填报	必备	变化即更新
88.	换电站类型	(枚举类型) 换电站服务的车辆类型, 可选值: 重型卡车、小客车、客货共用等, 示例: 重型卡车	必备	变化即更新
89.	运营单位	(枚举类型) 换电站的运营管理责任主体全称。1 国电投, 2 宁德时代, 3 其他	必备	变化即更新
90.	功率	(数值类型, 必填) 换电站的额定总功率, 单位为 kW	必备	变化即更新
91.	换电站数量	(数值类型) 服务区内换电站(换电柜 / 换电站房)的总数量, 单位为座(正整数)	必备	变化即更新
92.	换电工位数量	(数值类型) 可同时开展换电作业的工位总数量, 单位为个(正整数)	必备	变化即更新
93.	是否有加气站	(枚举类型) 标识服务区是否配置加气站(含 CNG/LNG 等), 1 是; 2 否, 选 “是” 时展开加气站信息填报	必备	变化即更新
94.	运营单位	(文本类型) 加气站的运营管理责任主体全称	必备	变化即更新
95.	营业时间	(文本类型) 加气站的对外营业时间, 格式示例: 24 小时营业、08:00-20:00	必备	变化即更新
96.	是否有加氢站	(枚举类型) 标识服务区是否配置加氢站, 1 是; 2 否, 选 “是” 时展开加氢站信息填报	必备	变化即更新
97.	运营单位	(文本类型) 加氢站的运营管理责任主体全称	必备	变化即更新
98.	营业时间	(文本类型) 加氢站的对外营业时间, 格式示例: 24 小时营业、08:00-20:00	必备	变化即更新
99.	男小便位	(数值类型) 男卫生间内小便池(含小便斗)的总数量, 单位为个(正整数)	必备	变化即更新
100.	男蹲便位	(数值类型) 男卫生间内蹲式便器的总数量, 单位为个(正整数)	必备	变化即更新
101.	男坐便位	(数值类型) 男卫生间内坐式便器的总数量, 单位为个(正整数)	必备	变化即更新
102.	男无障碍小便	(数值类型) 男卫生间专供残障人士使用的无障碍小便位	必备	变化即更新

	位	数量, 单位为个 (正整数)		
103.	男无障碍坐便位	(数值类型) 男卫生间专供残障人士使用的无障碍坐便位数量, 单位为个 (正整数)	必备	变化即更新
104.	男无障碍洗手盆	(数值类型) 男卫生间无障碍区域配套的洗手盆数量, 单位为个 (正整数)	必备	变化即更新
105.	女蹲便位	(数值类型) 女卫生间内蹲式便器的总数量, 单位为个 (正整数)	必备	变化即更新
106.	女坐便位	(数值类型) 女卫生间内坐式便器的总数量, 单位为个 (正整数)	必备	变化即更新
107.	女无障碍坐便位	(数值类型) 女卫生间专供残障人士使用的无障碍坐便位数量, 单位为个 (正整数)	必备	变化即更新
108.	女无障碍洗手盆	(数值类型) 女卫生间无障碍区域配套的洗手盆数量, 单位为个 (正整数)	必备	变化即更新
109.	第三卫生间无障碍卫生间是否共用	(枚举类型) 标识第三卫生间是否与无障碍卫生间共用空间。1 是; 2 否	必备	变化即更新
110.	第三卫生间个数	(数值类型) 服务区第三卫生间 (无性别卫生间) 的总数量, 单位为个 (正整数)	必备	变化即更新
111.	第三卫生间便位	(数值类型) 第三卫生间内便器 (以坐式为主) 的总数量, 单位为个 (正整数)	必备	变化即更新
112.	无障碍卫生间个数	(数值类型) 服务区所有无障碍卫生间的总数量, 单位为个 (正整数)	必备	变化即更新
113.	无障碍卫生间便位	(数值类型) 所有无障碍卫生间内便器的总数量, 单位为个 (正整数)	必备	变化即更新
114.	无障碍卫生间较上次变动原因	(文本类型, 必填) 无障碍卫生间数量、布局、设施发生变更的原因说明, 字数限制 ≤ 200 字	必备	变化即更新
115.	是否有厕位提示系统	(枚举类型, 必填, 单选) 标识卫生间是否部署空余厕位数量提示系统, 1 是; 2 否	必备	变化即更新

116.	是否有潮汐卫生间	(枚举类型) 标识是否设置可灵活调整男女使用比例的潮汐卫生间, 1 是; 2 否	必备	变化即更新
117.	潮汐卫生间个数	(数值类型) 潮汐卫生间的总数量, 单位为个 (正整数)	必备	变化即更新
118.	是否已配置公共厕所智能管理系统	(枚举类型) 标识是否部署公共厕所智能管理系统, 1 是; 2 否	必备	变化即更新
119.	智能管理系统包括	(多选枚举) 公共厕所智能管理系统包含的功能模块。1 客流计数、2 剩余厕位数量显示、3 无障碍洗手间紧急呼叫装置、4 自动排风、5 自动喷香、6 异味监测报警、7 保洁巡回操作工作量、8 管理检查定位记录、9 与污水处理系统连线监测、10 水电消耗自动计量, 勾选对应功能	必备	变化即更新
120.	是否有餐厅	(枚举类型, 必填, 单选) 标识服务区是否配置餐厅, 1 是; 2 否, 选 “是” 时展开餐厅信息填报	必备	变化即更新
121.	是否有积分兑换	(枚举类型) 标识餐厅是否支持会员积分兑换服务, 1 是; 2 否	必备	变化即更新
122.	餐厅个数	(数值类型) 服务区内餐厅的总数量, 单位为个 (正整数, 系统可自动汇总)	必备	变化即更新
123.	品牌名称	(文本类型, 必填) 餐厅的品牌全称	必备	变化即更新
124.	餐位数	(数值类型) 餐厅内可供就餐的座位总数量, 单位为个 (正整数)	必备	变化即更新
125.	餐饮营业时间	(文本类型) 餐厅对外营业的时间, 格式示例: 24 小时营业、07:00-22:00, 字数限制≤100 字	必备	变化即更新
126.	餐厅类型	(枚举类型) 餐厅的经营业态类型。1 线上购物, 2 同城同价, 3 国营, 4 其他	必备	变化即更新
127.	标签	(枚举类型, 下拉选择) 餐厅的分类标签, 用于业态分类、线上展示, 可选值: 24 小时营业、地方特产、网红打卡、便民服务等	必备	变化即更新
128.	支付方式	(枚举类型) 餐厅支持的支付方式。1 支付宝、2 微信、3 银联、4 现金、5 其他	必备	变化即更新
129.	包间数	(数值类型) 餐厅内独立包间的总数量, 单位为间 (正整数)	必备	变化即更新

130.	是否有商超	(枚举类型) 标识服务区是否配置商超(含便利店、超市、特产店等)。1 是; 2 否, 选“是”时展开商超信息填报	必备	变化即更新
131.	是否有积分兑换	(枚举类型) 标识商超是否支持会员积分兑换服务, 1 是; 2 否	必备	变化即更新
132.	商超数量	(数值类型) 服务区内商超的总数量, 单位为个	必备	变化即更新
133.	商超名称	(文本类型) 商超的正式名称, 需与工商注册名一致, 字数限制≤50 字	必备	变化即更新
134.	商超类型	(枚举类型) 商超的经营业态类型。1 自营商超, 2 连锁商超, 3 免税商超, 4 扶贫农副产品专柜, 5 其他	必备	变化即更新
135.	商品种类	(数值类型) 商超经营的商品大类总数量, 单位为种	必备	变化即更新
136.	商超品牌	(文本类型) 商超的品牌全称	必备	变化即更新
137.	商超营业时间	(文本类型, 必填) 商超对外营业的时间, 格式示例: 24 小时营业、08:00-21:00	必备	变化即更新
138.	标签	(枚举类型, 下拉选择) 商超的分类标签, 用于业态分类、线上展示。1 线上购物, 2 同城同价, 3 国营, 4 其他	必备	变化即更新
139.	支付方式	(枚举类型, 多选, 下拉选择) 商超支持的支付方式。1 支付宝、2 微信、3 银联、4 现金、5 其他	必备	变化即更新
140.	是否有客房	(枚举类型) 标识服务区是否配置客房, 1 是; 2 否, 选“是”时展开客房信息填报	必备	变化即更新
141.	客房床位数量	(数值类型) 服务区客房的总床位数(含所有房型), 单位为个(正整数)	必备	变化即更新
142.	单人间房间数	(数值类型) 单人间的总数量, 单位为间(正整数)	必备	变化即更新
143.	双人间房间数	(数值类型) 双人间(双人床 / 双床房型)的总数量, 单位为间(正整数)	必备	变化即更新
144.	客房套间数	(数值类型) 套房(含客厅、独立卫浴等的高端房型)的总数量, 单位为间(正整数)	必备	变化即更新
145.	其他房间数	(数值类型) 除单人间、双人间、套间外的其他房型总数量, 单位为间(正整数)	必备	变化即更新
146.	是否有淋浴	(枚举类型) 标识服务区是否配置公共淋浴设施, 1 是; 2 否, 选“是”时展开淋浴信息填报	必备	变化即更新

147.	淋浴总数量	(数值类型) 公共淋浴区的淋浴喷头 / 独立淋浴间总数量, 单位为个 (正整数)	必备	变化即更新
148.	是否有车辆维修	(枚举类型, 必填, 单选) 标识服务区是否配置车辆维修服务 (含汽修站、维修工位等), 1 是; 2 否, 选 “是” 时展开维修信息填报	必备	变化即更新
149.	联系方式	(文本类型) 车辆维修服务的有效联系电话 / 联系方式, 字数限制≤50 字	必备	变化即更新
150.	汽车维修服务内容	(文本类型) 车辆维修的服务范围说明, 如常规保养、轮胎维修、钣金喷漆、故障检修等	必备	变化即更新
151.	汽车维修收费标准	(文本类型) 车辆维修的收费定价标准 / 公示说明	必备	变化即更新
152.	是否有母婴室	(枚举类型) 标识服务区是否配置母婴室, 值域: 1 = 是; 2 = 否, 选 “是” 时展开母婴室信息填报	必备	变化即更新
153.	母婴室数量	(数值类型) 服务区内母婴室的总数量, 单位为个 (正整数)	必备	变化即更新
154.	是否设有卫生间	(枚举类型) 标识母婴室是否配套独立卫生间, 值域: 1 = 是; 2 = 否	必备	变化即更新
155.	是否设有母婴休息设施	(枚举类型) 标识母婴室是否配置哺乳椅、婴儿床、护理台等休息护理设施, 值域: 1 = 是; 2 = 否	必备	变化即更新
156.	是否有无障碍通道	(枚举类型) 标识服务区是否配置无障碍通道, 值域: 1 = 是; 2 = 否, 选 “是” 时展开无障碍通道信息填报	必备	变化即更新
157.	无障碍通道个数	(数值类型) 服务区内无障碍通道的总数量, 单位为个 (正整数)	必备	变化即更新
158.	是否实现无障碍通道全覆盖	(枚举类型) 标识服务区内主要通行区域 (停车场、服务楼、卫生间等) 是否实现无障碍通道全覆盖, 值域: 1 = 是; 2 = 否	必备	变化即更新
159.	综合服务楼是否设置无障碍出入口	(枚举类型) 标识服务区综合服务楼是否设置符合无障碍标准的出入口, 值域: 1 = 是; 2 = 否	必备	变化即更新
160.	三级及以上台阶两侧是否设置	(枚举类型) 标识服务区内三级及以上台阶两侧是否设置无障碍扶手, 值域: 1 = 是; 2 = 否	必备	变化即更新

	置扶手			
161.	是否设置车辆(应急)救援服务	(枚举类型) 标识服务区是否提供车辆应急救援服务, 值域: 1 = 是; 2 = 否, 选“是”时展开救援服务信息填报	必备	变化即更新
162.	联系方式	(文本类型) 车辆应急救援服务的有效联系电话 / 联系方式, 字数限制≤50 字	必备	变化即更新
163.	服务内容	(文本类型) 车辆应急救援的服务范围说明, 如道路救援、故障抢修、拖车服务等, 字数限制≤50 字	必备	变化即更新
164.	收费标准	(文本类型) 车辆应急救援服务的收费定价标准 / 公示说明, 字数限制≤50 字	必备	变化即更新
165.	服务时间	(文本类型) 车辆应急救援服务的对外服务时间, 格式示例: 24 小时营业、08:00-20:00	必备	变化即更新
166.	是否设置救援直升机停机坪	(枚举类型) 标识服务区是否配置救援直升机专用停机坪, 值域: 1 = 是; 2 = 否	必备	变化即更新
167.	是否有医疗卫生服务	(枚举类型) 标识服务区是否提供基础医疗急救 / 卫生服务, 值域: 1 = 是; 2 = 否, 选“是”时展开相关信息填报	必备	变化即更新
168.	配备交通医疗急救箱	(枚举类型) 标识服务区是否配备交通医疗急救箱(含常用急救药品、器械), 值域: 1 = 是; 2 = 否	必备	变化即更新
169.	联系方式	(文本类型) 医疗卫生服务负责人 / 驻点人员联系电话	必备	变化即更新
170.	服务内容	(文本类型) 医疗卫生服务范围说明(如常规急救、基础诊疗、药品供应等), 字数限制≤50 字	必备	变化即更新
171.	收费标准	(文本类型) 医疗卫生服务的收费定价标准 / 公示说明	必备	变化即更新
172.	服务时间	(文本类型) 医疗卫生服务对外服务时间, 格式示例: 24 小时、08:00-20:00	必备	变化即更新
173.	是否有 AED 除颤仪	是否有 AED 除颤仪(枚举类型, 必填, 单选) 标识服务区是否配备 AED 自动体外除颤仪, 值域: 1 = 是; 2 = 否	必备	变化即更新
174.	是否有轮椅借用	(枚举类型) 标识服务区是否提供轮椅借用服务, 值域: 1 = 是; 2 = 否	必备	变化即更新
175.	是否有服务监督	(枚举类型) 标识服务区是否设置服务质量监督机制, 值域: 1 = 是; 2 = 否, 选“是”时展开相关信息填报	必备	变化即更新

176.	服务监督电话号码	(文本类型) 服务区服务监督投诉电话号码	必备	变化即更新
177.	电话值守时段	(文本类型) 服务监督电话的值守时间段, 格式示例: 24小时、08:00-20:00, 字数限制≤100 字	必备	变化即更新
178.	是否设有监督公示栏	(枚举类型) 标识服务区是否设置服务质量监督信息公示栏, 值域: 1 = 是; 2 = 否	必备	变化即更新
179.	是否设有投诉台	(枚举类型) 标识服务区是否设置实体投诉台 / 投诉接待点, 值域: 1 = 是; 2 = 否	必备	变化即更新
180.	有无配置服务设施经营项目营收统计系统	(枚举类型) 标识是否配置服务设施 / 经营项目营收统计系统, 值域: 1 = 有; 2 = 无	必备	变化即更新
181.	有无配置服务设施运营服务质量日常巡检系统	(枚举类型) 标识是否配置服务设施运营质量日常巡检系统, 值域: 1 = 有; 2 = 无	必备	变化即更新
182.	省区市级主管部门年度考评频次	(枚举类型) 省区市级主管部门对服务区服务质量的年度考评频次, 可选值: 半年、年度、季度等	必备	变化即更新
183.	是否有信息发布	(枚举类型) 标识服务区是否设置信息发布渠道 (如公告栏、线上平台等), 值域: 1 = 是; 2 = 否	必备	变化即更新
184.	是否有信息查询平台	(枚举类型) 标识服务区是否部署信息查询平台 (如自助查询机、线上查询系统), 值域: 1 = 是; 2 = 否	必备	变化即更新
185.	设置咨询台	(枚举类型) 标识服务区是否设置人工咨询台 / 服务台, 值域: 1 = 是; 2 = 否	必备	变化即更新
186.	是否有失物招领	(枚举类型) 标识服务区是否提供失物招领服务, 值域: 1 = 是; 2 = 否	必备	变化即更新
187.	是否开展服务质量满意度评价	(枚举类型) 标识服务区是否开展服务质量满意度评价 (如线上问卷、线下评价器), 值域: 1 = 是; 2 = 否	必备	变化即更新
188.	建有公共广播, 实现服务区全覆盖	(枚举类型) 标识服务区是否部署公共广播系统且实现全域覆盖, 值域: 1 = 是; 2 = 否	必备	变化即更新

189.	是否设置多媒体信息发布终端	(枚举类型) 标识服务区是否设置多媒体信息发布终端(如电子屏、广告机), 值域: 1 = 是; 2 = 否	必备	变化即更新
190.	设置可变情报板	(枚举类型) 标识服务区是否设置可变情报板(用于路况、服务信息发布), 值域: 1 = 是; 2 = 否	必备	变化即更新
191.	是否通过互联网发布服务	(枚举类型) 标识服务区是否通过互联网(如公众号、小程序)发布服务信息, 值域: 1 = 是; 2 = 否	必备	变化即更新
192.	是否布设安防监控系统	(枚举类型) 标识服务区是否部署安防监控系统, 值域: 1 = 是; 2 = 否	必备	变化即更新
193.	建有视频监控系统	(枚举类型) 标识服务区是否部署视频监控系统, 值域: 1 = 是; 2 = 否	必备	变化即更新
194.	设置监控室并24小时值班	(枚举类型) 标识服务区是否设置监控室且执行24小时值班制度, 值域: 1 = 是; 2 = 否	必备	变化即更新
195.	现场保留不低于30天的监控记录	(枚举类型) 标识视频监控记录存储时长是否不低于30天, 值域: 1 = 是; 2 = 否	必备	变化即更新
196.	是否有光伏发电	(枚举类型) 标识服务区是否配置光伏发电设施, 值域: 1 = 是; 2 = 否, 选“是”时展开光伏信息填报	必备	变化即更新
197.	建成日期	(日期类型) 光伏发电设施竣工验收、正式投用的日期, 采用「YYYY-MM-DD」格式	必备	变化即更新
198.	光伏年发电量	(数值类型) 光伏系统年度总发电量, 单位为万度	必备	变化即更新
199.	年用电量(总能源消耗量)	(数值类型) 服务区年度总用电量(含所有用能场景), 单位为万度	必备	变化即更新
200.	其他用能种类用电量	(数值类型) 除光伏发电外, 其他能源(如市电、燃气等)对应的年度用电量, 单位为万度	必备	变化即更新
201.	总装机容量	(数值类型, 必填) 光伏系统总装机容量, 单位为kW	必备	变化即更新
202.	安装区域(建筑屋顶)	(数值类型, 必填) 建筑屋顶区域光伏装机容量, 单位为kW	必备	变化即更新

203.	安装区域 停车棚顶	(数值类型, 必填) 停车棚顶区域光伏装机容量, 单位为 kW	必备	变化即更新
204.	安装区域 其他区域	(数值类型) 除建筑屋顶、停车棚顶外其他区域(如空地、车棚外) 光伏装机容量, 单位为 kW	必备	变化即更新
205.	储能规模	(数值类型, 必填) 光伏配套储能系统的总规模, 单位为 kW	必备	变化即更新
206.	供服务区自用	(数值类型) 光伏年发电量中供服务区日常运营自用的电量, 单位为万度 / 年	必备	变化即更新
207.	供充电设备 (桩)、换电站 用电	(数值类型) 光伏年发电量中供充电设施、换电站使用的电量, 单位为万度 / 年	必备	变化即更新
208.	上网用电量	(数值类型) 光伏年发电量中并入电网的上网电量, 单位为万度 / 年, 保留 2 位小数	必备	变化即更新
209.	是否配置污水 处理设施	(枚举类型) 标识服务区是否配置污水处理设施, 值域: 1 = 是; 2 = 否, 选 “是” 时展开相关信息填报	必备	变化即更新
210.	处理后水质检 测是否达标	(枚举类型) 标识污水处理后水质检测是否符合环保标准, 值域: 1 = 是; 2 = 否	必备	变化即更新
211.	处理后水质检 测达标率	(数值类型) 污水处理后水质达标检测次数占总检测次数的比例, 单位为 %, 保留 2 位小数	必备	变化即更新
212.	配置污水处理 检测系统	(枚举类型) 标识是否配置污水处理在线监测 / 检测系统, 值域: 1 = 是; 2 = 否	必备	变化即更新
213.	建设中水回用 设施或其他节 水装置	(枚举类型, 必填, 单选) 标识是否建设中水回用设施或其他节水装置(如雨水收集), 值域: 1 = 是; 2 = 否	必备	变化即更新
214.	是否应用节水 器具	(枚举类型) 标识服务区是否全面应用节水型器具(如节水龙头、节水马桶), 值域: 1 = 是; 2 = 否	必备	变化即更新
215.	是否建立用水 实时监控平台	(枚举类型) 标识是否建立用水实时监控、计量平台, 值域: 1 = 是; 2 = 否	必备	变化即更新
216.	单位车次用水 量	(数值类型) 服务区单辆入区车辆的平均用水量, 单位为 m^3 , 保留 2 位小数	必备	变化即更新
217.	是否实施垃圾 分类	(枚举类型) 标识服务区是否落实生活垃圾分类管理制度, 值域: 1 = 是; 2 = 否	必备	变化即更新

218.	污水是否排入市政管网	(枚举类型) 标识服务区污水排放去向是否为市政管网, 值域: 1 = 是; 2 = 否	必备	变化即更新
219.	是否采用绿色新能源	(枚举类型) 标识服务区是否采用绿色新能源, 值域: 1 = 是; 2 = 否, 选“是”时展开新能源类型填报	必备	变化即更新
220.	新能源包括	(多选枚举) 服务区采用的绿色新能源类型, 可选值: 空气源热泵、风能发电、太阳能热水、光伏发电、水源能源、地热源、风光互补发电	必备	变化即更新
221.	有无开展生活垃圾无害化处理	(枚举类型) 标识是否对服务区生活垃圾开展无害化处理(如焚烧、填埋、资源化利用), 值域: 1 = 是; 2 = 否	必备	变化即更新
222.	是否有物流仓储	(枚举类型) 标识服务区是否配置物流仓储设施(含仓储、快递中转等), 值域: 1 = 是; 2 = 否, 选“是”时展开相关信息填报	必备	变化即更新
223.	运营单位	(文本类型) 物流仓储的运营管理责任主体全称, 需与工商注册名称一致, 字数限制≤50字	必备	变化即更新
224.	是否有房车营地	(枚举类型) 标识服务区是否配置房车营地, 值域: 1 = 是; 2 = 否, 选“是”时展开相关信息填报	必备	变化即更新
225.	停靠房车营位	(数值类型) 房车营地可停靠的营位总数量, 单位为个(正整数)	必备	变化即更新
226.	是否提供水电等基础服务	(枚举类型) 标识房车营地是否提供水电、排污等基础配套服务, 值域: 1 = 是; 2 = 否	必备	变化即更新
227.	服务电话	(文本类型) 房车营地的对外联系电话, 字数限制≤50字	必备	变化即更新
228.	设置室内或室外休息区	(枚举类型) 标识服务区是否设置室内 / 室外公共休息区域, 值域: 1 = 是; 2 = 否	必备	变化即更新
229.	是否有免费休息区	(枚举类型) 标识服务区是否设置免费开放的公共休息区, 值域: 1 = 是; 2 = 否	必备	变化即更新
230.	是否提供免费热水	(枚举类型) 标识服务区是否为司乘提供免费热水服务, 值域: 1 = 是; 2 = 否	必备	变化即更新
231.	免费休息区座位数	(数值类型) 免费休息区的座位总数量, 单位为个(正整数)	必备	变化即更新
232.	设置消防设施	(枚举类型) 标识服务区是否配置消防设施(灭火器、消	必备	变化即更新

	及安全标志标识	火栓等)及安全标志标识, 值域: 1 = 是; 2 = 否		
233.	设置消防应急照明和疏散指示系统	(枚举类型) 标识服务区是否配置消防应急照明和疏散指示系统, 值域: 1 = 是; 2 = 否	必备	变化即更新
234.	是否有消防设施	(枚举类型) 标识服务区是否配备消防设施, 值域: 1 = 是; 2 = 否	必备	变化即更新
235.	是否有应急预案	(枚举类型) 标识服务区是否制定安全生产、应急处置相关预案, 值域: 1 = 是; 2 = 否	必备	变化即更新
236.	是否设置标志标线	(枚举类型) 标识服务区是否设置交通、安全相关标志标线, 值域: 1 = 是; 2 = 否	必备	变化即更新
237.	是否有视频监控	(枚举类型) 标识服务区安全管理相关视频监控的配置情况, 值域: 1 = 是; 2 = 否	必备	变化即更新
238.	是否有司机之家	(枚举类型) 标识服务区是否设置“司机之家”服务, 值域: 1 = 是; 2 = 否, 选“是”时需填报服务内容	必备	变化即更新
239.	服务内容	(多选枚举“司机之家”提供的服务内容, 不可为空, 可选值: 餐饮、短时休息室、淋浴、洗衣机、微波炉、坐 / 躺椅、常见疾病的咨询与药品供应、休闲娱乐设施、无	必备	变化即更新
240.	是否主题服务区	(枚举类型) 标识服务区是否打造主题特色服务区(如红色文化、文旅、地方特色等), 值域: 1 = 是; 2 = 否	必备	变化即更新
241.	设置助农兴农售卖区或设置地方商品	(枚举类型) 标识服务区是否设置助农兴农、地方特色商品售卖区, 值域: 1 = 是; 2 = 否	必备	变化即更新
242.	设置文化旅游产品售卖区	(枚举类型, 必填, 单选) 标识服务区是否设置文化旅游产品售卖区, 值域: 1 = 是; 2 = 否	必备	变化即更新
243.	提供公共WIFI	(枚举类型) 标识服务区是否提供免费公共WIFI服务, 值域: 1 = 是; 2 = 否	必备	变化即更新
244.	建设无人机起降坪	(枚举类型) 标识服务区是否建设无人机专用起降坪设施, 值域: 1 = 是; 2 = 否	必备	变化即更新

附录 B 服务区运行监测信息

表 B.1 服务设施运行状态监测

序号	指标项名称	说明	必备/可选	更新周期
1.	服务区开关闭状态	(枚举类型, 必填, 单选) 标识服务区整体的开放 / 关闭运营状态, 值域: 1 = 开启; 2 = 关闭	必备	5 分钟
2.	停车位营业状态	(枚举类型, 必填, 单选) 标识服务区停车位的开放 / 关闭营业状态, 值域: 1 = 开启; 2 = 关闭	必备	5 分钟
3.	充电站营业状态	(枚举类型, 必填, 单选) 标识服务区充电站的开放 / 关闭营业状态, 值域: 1 = 开启; 2 = 关闭	必备	5 分钟
4.	公共卫生间营业状态	(枚举类型, 必填, 单选) 标识服务区公共卫生间的开放 / 关闭营业状态, 值域: 1 = 开启; 2 = 关闭	必备	5 分钟
5.	商超营业状态	(枚举类型, 必填, 单选) 标识服务区商超的开放 / 关闭营业状态, 值域: 1 = 开启; 2 = 关闭	必备	5 分钟
6.	母婴室营业状态	(枚举类型, 必填, 单选) 标识服务区母婴室的开放 / 关闭营业状态, 值域: 1 = 开启; 2 = 关闭	必备	5 分钟
7.	淋浴营业状态	(枚举类型, 必填, 单选) 标识服务区淋浴设施的开放 / 关闭营业状态, 值域: 1 = 开启; 2 = 关闭	必备	5 分钟

表 B.2 服务区管制信息

序号	指标项名称	说明	必备/可选	更新周期
	服务区管制情况	(枚举类型) 标识服务区是否处于管制状态, 值域: 1 = 有; 2 = 无, 选“有”时展开管制信息填报	必备	变化即更新

1.	服务区管制原因	(枚举类型) 服务区实施管制的原因, 可选值: 道路施工、交通事故、恶劣天气、疫情管控等	必备	变化即更新
2.	管制措施	(文本类型) 管制期间采取的具体管控措施说明	必备	变化即更新
3.	管制时间	(日期时间类型) 管制正式启动的时间, 采用「YYYY-MM-DD HH:MM」格式	必备	变化即更新
4.	结束管制时间	(日期时间类型) 管制计划 / 实际结束的时间, 采用「YYYY-MM-DD HH:MM」格式	必备	变化即更新
5.	绕行路线	(文本类型) 管制期间为司乘提供的绕行路线说明, 字数限制≤100 字	可选	变化即更新
6.	实施管制单位	(文本类型, 必填) 实施管制的责任主体单位全称, 字数限制≤50 字	必备	变化即更新
7.	实时联系人	(文本类型) 管制期间的现场对接联系人姓名, 字数限制≤50 字	必备	变化即更新
8.	实时联系电话	(文本类型) 管制联系人的有效联系电话, 字数限制≤50 字	必备	变化即更新
9.	异常突发事件	(枚举类型) 标识服务区是否发生异常突发事件, 值域: 1 = 有; 2 = 无, 选“有”时展开事件说明填报	可选	变化即更新
10.	异常事件说明	(文本类型) 异常突发事件的详细情况说明, 字数限制≤200 字	可选	变化即更新

表 B.3 空闲停车位

序号	指标项名称	说明	必备/可选	更新周期
1.	日均空闲普通小型客车位	(数值类型) 统计周期内日均空闲的普通小型客车位数量, 单位为个 (正整数)	必备	24 小时

2.	日均空闲已建设充电车位	(数值类型) 统计周期内日均空闲的已建设充电车位数量, 单位为个 (正整数)	必备	24 小时
3.	日均空闲无障碍车位	(数值类型) 统计周期内日均空闲的无障碍小型客车位数量, 单位为个 (正整数)	必备	24 小时
4.	日均空闲其他类型车位(含女性专用)	(数值类型) 统计周期内日均空闲的其他类型小型客车位 (含女性专用、临时停靠等) 数量, 单位为个 (正整数)	必备	24 小时
5.	日均空闲大型客车位	(数值类型) 统计周期内日均空闲的大型客车位数量, 单位为个 (正整数)	必备	24 小时
6.	日均空闲普通货车位	(数值类型) 统计周期内日均空闲的普通货车位数量, 单位为个 (正整数)	必备	24 小时
7.	日均空闲超长停车位	(数值类型) 统计周期内日均空闲的超长货车专用停车位数量, 单位为个 (正整数)	必备	24 小时
8.	日均空闲危化品运输车辆	(数值类型) 统计周期内日均空闲的危化品运输车辆专用停车位数量, 单位为个 (正整数)	必备	24 小时
9.	日均空闲牲畜运输车辆	(数值类型) 统计周期内日均空闲的牲畜运输车辆专用停车位数量, 单位为个 (正整数)	必备	24 小时

表 B.4 实时流量监测

序号	指标项名称	说明	必备/可选	更新周期
1.	所在路段客车断面流量	(数值类型) 统计周期内, 服务区所在路段的客车断面流量, 单位为辆 (正整数), 反映路段客车通行规模	必备	5 分钟
2.	所在路段货车断面流量	(数值类型) 统计周期内, 服务区所在路段的货车断面流量, 单位为辆 (正整数), 反映路段货车通行规模	必备	5 分钟

3.	客车流量	(数值类型) 统计周期内, 服务区入区的客车流量, 单位为辆 (正整数), 反映服务区客车吸引量	必备	5 分钟
4.	货车流量	(数值类型) 统计周期内, 服务区入区的货车流量, 单位为辆 (正整数), 反映服务区货车吸引量	必备	5 分钟
5.	客流量	(数值类型) 统计周期内, 服务区入区的总客流量, 单位为人 (正整数), 反映服务区人员规模	必备	5 分钟
6.	综合楼客流量	(数值类型) 统计周期内, 服务区综合服务楼的客流量, 单位为人 (正整数), 反映核心服务区域人流规模	必备	5 分钟

表 B.5 在区车辆监测

序号	指标项名称	说明	必备/可选	更新周期
1.	在区车辆数	(数值类型) 统计周期内, 服务区内停留的车辆总数量, 单位为辆 (正整数), 反映服务区实时承载规模	必备	5 分钟

表 B.6 平均停靠时间信息

序号	指标项名称	说明	必备/可选	更新周期
1.	平均停靠时间	(数值类型) 统计周期内, 入区车辆的平均停靠时长, 单位为分钟 (保留 1 位小数), 反映车辆停留规律	必备	1 小时
2.	小型客车平均停靠时间	(数值类型) 统计周期内, 入区小型客车的平均停靠时长, 单位为分钟 (保留 1 位小数), 反映小型客车停留规律	必备	1 小时

3.	大型客车平均停靠时间	(数值类型) 统计周期内, 入区大型客车的平均停靠时长, 单位为分钟 (保留 1 位小数), 反映大型客车停留规律	必备	1 小时
4.	普通货车平均停靠时间	(数值类型) 统计周期内, 入区普通货车的平均停靠时长, 单位为分钟 (保留 1 位小数), 反映普通货车停留规律	必备	1 小时
5.	大型货车平均停靠时间	(数值类型) 统计周期内, 入区大型货车的平均停靠时长, 单位为分钟 (保留 1 位小数), 反映大型货车停留规律	必备	1 小时
6.	牲畜运输车平均停靠时间	(数值类型) 统计周期内, 入区牲畜运输车的平均停靠时长, 单位为分钟 (保留 1 位小数), 反映特种车辆停留规律	必备	1 小时
7.	危化品运输车平均停靠时间	(数值类型) 统计周期内, 入区危化品运输车的平均停靠时长, 单位为分钟 (保留 1 位小数), 反映特种车辆停留规律	必备	1 小时

表 B.7 卫生间如厕人数信息

序号	指标项名称	说明	必备/可选	更新周期
1.	男卫生间日均如厕人数	(数值类型) 统计周期内, 男卫生间的日均如厕总人数, 单位为人 (正整数), 反映男卫生间使用频次	必备	5 分钟
2.	女卫生间日均如厕人数	(数值类型) 统计周期内, 女卫生间的日均如厕总人数, 单位为人 (正整数), 反映女卫生间使用频次	必备	5 分钟
3.	第三卫生间日均如厕人数	(数值类型) 统计周期内, 第三卫生间 (无性别卫生间) 的日均如厕总人数, 单位为人 (正整数), 反映第三卫生间使用情况	必备	5 分钟
4.	无障碍卫生间日均	(数值类型) 统计周期内, 无障碍卫生间的	必备	5 分钟

	如厕人数	日均如厕总人数，单位为人（正整数）， 反映无障碍卫生间使用情况		
--	------	------------------------------------	--	--

表 B.8 危化品车流量监测信息

序号	指标项名称	说明	必备/可选	更新周期
1.	危化品车流量	(数值类型) 统计周期内，服务区入区的危化品运输车辆数量，单位为辆（正整数），反映危化品车通行与服务规模	必备	5 分钟

表 B.9 能源补给信息

序号	指标项名称	说明	必备/可选	更新周期
1.	加油站服务车辆数	(数值类型) 统计周期内，服务区加油站服务的车辆总数量，单位为辆（正整数），反映加油站运营服务规模	必备	5 分钟
2.	上传质检合格报告	(文件上传类型) 加油站需上传的质量合格相关报告文件，支持 PDF、图片格式，单个文件 ≤10M，最多上传 6 个，需符合加油站相关国家标准（如车用汽油 GB17930、车用柴油 GB19147 等）	必备	变化即更新
3.	92# 汽油	(枚举类型) 标识加油站是否供应 92# 汽油， 值域：1 = 有；2 = 无	必备	变化即更新
4.	95# 汽油	(枚举类型) 标识加油站是否供应 95# 汽油， 值域：1 = 有；2 = 无	必备	变化即更新
5.	98# 汽油	(枚举类型) 标识加油站是否供应 98# 汽油， 值域：1 = 有；2 = 无	必备	变化即更新

6.	0# 柴油	(枚举类型) 标识加油站是否供应 0# 柴油, 值域: 1 = 有; 2 = 无	必备	变化即更新
7.	10# 柴油	(枚举类型) 标识加油站是否供应 10# 柴油, 值域: 1 = 有; 2 = 无	必备	变化即更新
8.	20# 柴油	(枚举类型) 标识加油站是否供应 20# 柴油, 值域: 1 = 有; 2 = 无	必备	变化即更新

表 B.10 餐饮信息

序号	指标项名称	说明	必备/可选	更新周期
1.	餐厅名称	(文本类型) 服务区内餐饮商户的店铺 / 品牌名称	必备	变化即更新
2.	营业状态	(枚举类型) 餐饮商户的运营状态, 值域: 1 = 正常; 2 = 不营业	必备	变化即更新
3.	菜单照片	(文件上传类型) 餐饮商户的菜单照片, 仅支持上传 jpg/png 格式文件, 单个文件不超过 15M, 用于线上展示菜单	必备	变化即更新

表 B.11 商超信息

序号	指标项名称	说明	必备/可选	更新周期
1.	商超名称	(文本类型) 服务区内商超 / 便利店的店铺名称	必备	5 分钟
2.	营业状态	(枚举类型) 商超商户的运营状态, 值域: 1 = 正常; 2 = 不营业	必备	5 分钟

表 B.12 房车营位信息

序号	指标项名称	说明	必备/可选	更新周期
1.	剩余房车营位	(数值类型) 统计周期内, 服务区房车营地剩余(空闲)的营位数量, 单位为个(正整数)	可选	5分钟

表 B.13 今日 / 近期推荐特色

序号	指标项名称	说明	必备/可选	更新周期
1.	今日 / 近期推荐特色	(文本类型) 服务区当日 / 近期的特色服务、活动、优惠、便民举措等说明, 字数限制 ≤ 200 字	可选	5分钟

附录 C 高速公路服务区内功能区编码

表 C.1 高速公路服务区内功能区编码表

功能区（一级）	功能区（二级）	功能区（三级）	功能区（四级）	功能区编码	
人员服务区域（01）	综合服务楼（01）	门厅区（01）		17050300010101000 0	
		出口（02）		17050300010102000 0	
		入口（03）		17050300010103000 0	
		通道区（04）		17050300010104000 0	
		商超区（05）		17050300010105000 0	
		餐饮区（06）		17050300010106000 0	
		办公区（07）		17050300010107000 0	
		公共厕所（08）	男卫生间（01）		17050300010108010 0
			女卫生间（02）		17050300010108020 0
			第三卫生间（03）		17050300010108030 0
			无障碍卫生间（04）		17050300010108040 0
		其他服务用房（09）	开水间（01）		17050300010109010 0
			母婴室（02）		17050300010109020 0
			客房服务（03）		17050300010109030 0
			淋浴间（04）		17050300010109040 0
			急救医护室（05）		17050300010109050 0

			司机之家 (06)	17050300010109060 0
	广场 (02)			17050300010200000 0
	绿化 (03)			17050300010300000 0
	娱乐休闲区 (04)			17050300010400000 0
车辆服务区 域 (02)	能源补给区 (01)	加水车位 (01)		17050300020101000 0
		加油站 (02)		17050300020102000 0
		加气站 (03)		17050300020103000 0
		加氢站 (04)		17050300020104000 0
		充 (换) 电站 (05)		17050300020105000 0
	车辆维修区 (02)	车辆维修站 (01)		17050300020201000 0
	停车区域 (03)	小型客车 (01)		17050300020301000 0
		大型客车 (02)		17050300020302000 0
		普通货车 (03)		17050300020303000 0
		超长货车 (04)		17050300020304000 0
		牲畜运输车辆 (05)		17050300020305000 0
		危化品车 (06)		17050300020306000 0
		无障碍车位 (07)		17050300020307000 0
		充电停车区域 (08)		17050300020308000 0
其他停车区域 (09)			17050300020309000 0	
服务区基础设施 (03)	道路 (01)	入口匝道 (01)		17050300030101000 0
		出口匝道 (02)		17050300030102000 0

	边坡 (02)			17050300030200000 0
	横洞 (03)			17050300030300000 0
	避险车道 (04)			17050300030400000 0

征求意见稿

附录 D 高速公路服务区数据交换接口协议

1 接口协议说明

1.1 协议定义

接口协议：HTTP

关键数据组成格式：JSON

返回为 code=200 表示接口调用成功

1.2 配置参数

appId: 商户 ID

secret: AES 密钥

reqPriKey: RSA 私钥 RSA SHA256withRSA

resPubKey: RSA 公钥 RSA SHA256withRSA

备注：以上配置由接口提供方提供

1.3 接口地址

a) 测试环境域名：

b) 生产环境域名：

1.4 公共请求参数

参数名称	参数	类型	说明	必填
商户 ID	appid	String	省级事件管理系统分配的应用 ID	是
编码格式	charset	String	请求使用的编码格式，传 UTF-8	是
签名方式	signType	String	RSA2	是
签名	sign	String	请求参数的签名串	是

时间戳	timestamp	String	发送请求的时间，格式 yyyy-MM-dd HH:mm:ss	是
请求参数	data	String	对称加密生成的加密数据	是

请求签名生成规则

1. 将接口列表中请求参数使用 AES/CBC/PKCS5Padding 进行加密,其中 vi 偏移量与 secret 保存一致,生成请求参数 data
2. 将公共请求参数按照 appid + signType + charset + timestamp + data 拼接,生成签名源串
3. 签名源串使用 RSA SHA256withRSA 的私钥(reqPriKey)生成签名

2.5 公共返回参数

参数名称	参数	类型	说明	必填
返回码	code	Integer	200-成功;201-业务异常;202-系统异常;	是
返回码描述	msg	String		是
明细错误码	subCode	String		是
明细描述	subMsg	String		是
签名	sign	String		是
返回参数	data	String	对称加密生成的加密数据,解密后得到接口列表中	否

			的响应参数	
--	--	--	-------	--

响应签名验证规则

1. 生成签名源串规则: appid + timestamp+ data
2. 签名源串使用 RSA SHA256withRSA 的公钥 (resPubKey) 验证签名

2 接口列表

2.1 基础数据

2.1.1 获取字典列表

【接口说明】: 字典数据

【接口地址】: openapi/v1/basedata/dict-list

【请求类型】: POST

【请求数据格式】: JSON

请求参数

父属性	属性	类型	说明	必填
	dictCode	String	类型 code 多个使用英文逗号分隔	是

响应参数

父属性	属性	类型	说明	必填
	dictMap	Map	示例 <pre>{ "technical": [{ "code": "0", "name": "高级公路" }] }</pre>	是

dictMap	code	Integer	字典编号（同一字典类型下）	是
dictMap	pcode	Integer	父级编号 code	否
dictMap	name	String	字典名称	是
dictMap	fullName	String	字典全名称	是
dictMap	lv	Integer	字典层级	是
dictMap	sort	Integer	同级排序	是
dictMap	status	Integer	状态 0-禁用 1-启用	是

2.1.2 获取组织架构列表

【接口说明】：获取组织架构列表

【接口地址】：openapi/v1/basedata/struct-list

【请求类型】：POST

【请求数据格式】：JSON

请求参数

父属性	属性	类型	说明	必填
	pageNum	Integer	页码，必须大于等于 1	是
	pageSize	Integer	页容量，必须在 1 到 1000 之间	是

响应参数

父属性	属性	类型	说明	必填
	id	Long	组织架构 ID	是
	pid	Long	组织架构上级 ID, 根目录的 pid 是 0	是
	name	String	组织架构名称	是
	structGrade	Integer	部门等级	是
	structGradeName	String	部门等级名称	是
	areaCode	Integer	管辖范围, 区域编码, 例如河北省为“130000”	否
	order	Integer	同级排序	是
	status	Integer	状态。0 未启用, 1 已启用, 2 已禁用	是
	contactNumber	String	联系电话	否
	duty	String	职责	否

2.1.3 获取服务区列表

【接口说明】：

【接口地址】：openapi/v1/basedata/servarea-list

【请求类型】：POST

【请求数据格式】：JSON

请求参数

父属性	属性	类型	说明	必填
	pageNum	Integer	页码，必须大于等于 1	是
	pageSize	Integer	页容量，必须在 1 到 1000 之间	是

响应参数

父属性	属性	类型	说明	必填
	id	Long	服务区 id	是
	no	String	服务区编号	是
	structId	Long	归属单位 id	是
	structName	String	归属单位名称	是
	name	String	服务区名称	是
	layout	Integer	服务区布局形式：1-单侧集中，2-双侧分离，3-中央集中，4-双侧跨线	是
	layoutDirect	Integer	服务区布局方向：1-上行，2-下行，3-双向。布局形式为双侧分离、双侧跨线时必填。	是
	lineNo	String	所属路线编号	是

	lineName	String	所属路线名称	是
	areaCode	Integer	行政区划编码，例如河北省为“130000”	是
	areaName	String	行政区划名称	是
	sectionType	Integer	所属路段类型：1-高速公路，2-普通公路	是
	type	Integer	服务区类别：1-服务区，2-停车区，3-服务站，4-停车点	是
	pileNo	String	桩号	是

2.1.4 获取服务区详情

【接口说明】：

【接口地址】：openapi/v1/basedata/servarea-detail

【请求类型】：POST

【请求数据格式】：JSON

请求参数

父属性	属性	类型	说明	必填
	id	Long	服务区 id	是

响应参数

父属性	属性	类型	说明	必填
-----	----	----	----	----

	id	Long	服务区 id	是
	seqNo	Integer	序列号	是
	no	String	服务区编号	是
	name	String	服务区名称	是
	areaCode	Integer	行政区划编码,例如河北省为“130000”	是
	areaName	String	行政区划名称	是
	isNearProvince	Integer	是否临省: 0-否, 1-是	是
	isNearProvinceName	String	是否临省	是
	isCrossProvince	Integer	是否跨省: 0-否, 1-是	是
	isCrossProvinceName	String	是否跨省	是
	busiStatus	Integer	服务区状态 (1: 撤销, 2: 运行, 3: 在建, 4: 未运营)	是
	lineId	Long	所属路线 id	否
	lineNo	String	所属路线编号	是
	lineName	String	所属路线名称	是
	lineProvinceId	Long	路线省份 id	是

	lineProvinceName	String	路线省份名称	是
	lineFullName	String	路线全名称	是
	sectionType	Integer	所属路段类型：1-高速公路， 2-普通公路	是
	sectionTypeName	String	所属路段类型	是
	type	Integer	服务区类别：1-服务区，2- 停车区，3-服务站，4-停车点	是
	typeName	String	服务区类别	是
	layout	Integer	服务区布局形式：1-单侧集 中、2-双侧分离、3-中央集中、 4-双侧跨线	是
	layoutName	String	服务区布局形式	是
	layoutDirect	Integer	服务区布局方向：1-上行、2- 下行、3-双向	是
	layoutDirectName	String	服务区布局方向	是
	directFromName	String	服务区来车方向别名	是
	directToName	String	服务区通往方向别名	是
	longitude	String	经度	是
	latitude	String	纬度	是

	geoType	Integer	坐标系类型：1-高德、2-腾讯	是
	pileNo	String	桩号	是
	hasOpposite	Integer	是否有对向服务区：0-否，1-是	是
	hasOppositeName	String	是否有对向服务区	是
	isOppositeConnect	Integer	双侧是否互通：0-否，1-是	是
	isOppositeConnectName	String	双侧是否互通	是
	roadNetworkStatus	Integer	入网状态：1-未入网，2-已入网	是
	roadNetworkStatusName	String	入网状态	是
	createStructName	String	填报单位	是
	createStructId	Long	填报单位 id	是
	structId	Long	归属单位 id	是
	structName	String	归属单位	是
	createTime	String	创建时间	是
	infra	Object	设施详情	是

infra	sectionLaneCount	Integer	所属路段双向车道数	是
infra	buildTime	String	建成时间 yyyy-MM-dd	是
infra	firstBusiDate	String	初始运营时间 yyyy-MM-dd	是
infra	ifYearlyOpen	Integer	是否全年开放(0: 否, 1: 是)	是
infra	ifOpenType	Integer	是否为“开放式”服务区(0: 否, 1: 是)	是
infra	openImageFileId	Long	开放式服务区图片 id	否
infra	openSetToll	Integer	是否设置收费站(0: 否, 1: 是)	否
infra	busiMode	Integer	经营模式(1: 自营, 2: 合作经营, 3: 承包经营, 4: 其他)	是
infra	ownerUnitName	String	产权隶属单位	是
infra	ownerUnitCreditCode	String	产权隶属单位社会统一信用代码	是
infra	manageUnitName	String	经营管理单位名称	是
infra	manageUnitCreditCode	String	经营管理单位社会统一信用代码	是
infra	manageUnitNature	Integer	经营管理单位性质(1: 国有, 2: 混合所有制, 3: 民营, 4: 事业单位, 5: 行政机关)	是

infra	saContact	String	服务区联系人	是
infra	saPhone	String	服务区联系电话	是
infra	ifEntryStatistic	Integer	是否设有入区车流量统计设施(0: 否, 1: 是)	是
infra	ifEntryCarTypeMonitor	Integer	是否设有入区车流量统计, 车型自动识别系统(0: 否, 1: 是)	是
infra	ifPassengerCountSys	Integer	是否设有客流计数系统(0: 否, 1: 是)	是
infra	saSummary	String	服务区简介	否
infra	saPlane	String	服务区平面图, 传文件 id, 多个用逗号分割	否
infra	saJcv	String	服务区实景图, 传文件 id, 多个用逗号分割	否
infra	coverArea	BigDecimal	总占地面积	是
infra	buildingArea	BigDecimal	总建筑面积	是
infra	petrolStationArea	BigDecimal	加油站面积	是
infra	gasStationArea	BigDecimal	加气站面积	是
infra	chargingStationArea	BigDecimal	充电站面积	是

	rea			
infra	busParkArea	BigDecimal	客车停车区占地面积	是
infra	truckParkArea	BigDecimal	货车停车区占地面积	是
infra	repairArea	BigDecimal	维修区面积	是
infra	staffDormArea	BigDecimal	员工宿舍面积	是
infra	marketArea	BigDecimal	商超面积	是
infra	canteenArea	BigDecimal	餐饮面积	是
infra	parkArea	BigDecimal	停车场面积	是
infra	greenArea	BigDecimal	绿化面积	是
infra	logisticsArea	BigDecimal	物流仓储面积	是
infra	guestRoomArea	BigDecimal	客房区面积	是
infra	freeRestArea	BigDecimal	免费休息区建筑面积	是
infra	mabRoomArea	BigDecimal	母婴室面积	是
infra	manageOfficeRoom Area	BigDecimal	经营管理单位办公用房总面 积	是
infra	manageOfficeRoom Count	Integer	经营管理单位办公用房房间 数	是
infra	hasSolidPark	Integer	是否设置立体停车位(0: 否, 是	是

			1: 是)	
infra	solidPark	Integer	立体停车位数量	是
infra	largePark	Integer	超长停车位数量	是
infra	normalTrunkPark	Integer	普通货车位	是
infra	largeBusPark	Integer	大型客车位	是
infra	smallBusPark	Integer	普通小型客车位	是
infra	otherPark	Integer	其他类型停车位(含女性专用停车位等)数量	是
infra	barrierPark	Integer	无障碍车位	是
infra	dangerousPark	Integer	危化品运输车位	是
infra	beastPark	Integer	牲畜运输车位	是
infra	chargePark	Integer	已建设的充电停车位	是
infra	reserveChargePark	Integer	预留建设的充电停车位	是
infra	hasBusStop	Integer	是否设置客运汽车停靠站(0: 否, 1: 是)	是
infra	ifBarrierConnected	Integer	无障碍停车位是否与无障碍通道衔接(0: 否, 1: 是)	是
infra	hasTrunkParkMoni	Integer	货车停车位是否设置视频监控	是

	ter		控 (0: 否, 1: 是)	
infra	hasParkTipSystem	Integer	是否有车位提示系统 (0: 否, 1: 是)	是
infra	hasParkAiManageSystem	Integer	是否已配置停车场智能管理系统 (0: 否, 1: 是)	是
infra	transformerNum	Integer	服务区变压器数量	是
infra	transformerCapacity	BigDecimal	变压器容量	是
infra	transformerUsedCapacity	BigDecimal	已使用容量	是
infra	hasPetrolStation	Integer	是否有加油站 (0: 否, 1: 是)	是
infra	petrolGunNum	Integer	加油站-汽油加油枪数	否
infra	dieselGunNum	Integer	加油站-柴油加油枪数	否
infra	petrolStationBusinessUnit	String	加油站-运营单位	否
infra	petrolStationManagerName	String	加油站-负责人姓名	否
infra	petrolStationManagerPhone	String	加油站-负责人联系电话	否
infra	petrolStationTime	String	加油站-营业时间	否

	e			
infra	hasChargingStation	Integer	是否有充电站(0: 否, 1: 是)	是
infra	chargingStationRows	Array	充电站列表	否
chargingStation Rows	id	Long	id	是
chargingStation Rows	infraOperatorId	Long	充电站运营商 Id	是
chargingStation Rows	otherOperatorName	String	其他运营商名称(充电运营商选择其他时必填)	否
chargingStation Rows	infraOperatorName	String	充电站运营商名称	是
chargingStation Rows	chargeStationBusiMode	Integer	运营模式(1: 自建, 2: 租赁, 3: 合作, 4: 其他)	是
chargingStation Rows	otherBusiMode	String	其他运营模式	是
chargingStation Rows	chargeStationStakeNum	Integer	充电站-充电设备数量	是
chargingStation Rows	chargeInterfaceNum	Integer	充电站-充电接口数量	是

chargingStation Rows	farImageFileId	Long	远景图片 id	否
chargingStation Rows	midImageFileId	Long	中景图片 id	否
chargingStation Rows	nearImageFileId	Long	近景图片 id	否
chargingStation Rows	otherImageFileId	Long	其他图片 id	否
chargingStation Rows	stationType	Integer	充电站类型 (1-重型卡车、2-小客车)	否
chargingStation Rows	ifServHeavyTruck	Integer	是否具备重型卡车充电服务能力 (0: 否, 1: 是)	否
chargingStation Rows	totalPower	Integer	总功率, 单位 kW	是
chargingStation Rows	interfaceRows	Array	接口的数据列表	否
interfaceRows	power	Integer	功率, 单位 kW	是
chargingStation Rows	chargingTimeFeeRows	Array	充电时段列表	否
chargingTimeFee Rows	timeStart	String	时间开始 (格式 HH:mm:dd)	是

chargingTimeFee Rows	timeEnd	String	时间结束（格式 HH:mm:dd）	是
chargingTimeFee Rows	timeFee	BigDecimal	时段电费（保留小数点后四位，单位：元/度）	是
chargingTimeFee Rows	servFee	BigDecimal	时段服务费（保留小数点后四位，单位：元/度）	是
infra	hasChangeStation	Integer	是否有换电站（0：否，1：是）	是
infra	changeStationRows	Array	换电站列表	否
changeStationRows	id	Long	id	否
changeStationRows	stationType	Integer	换电站类型（1-重型卡车、2-小客车）	是
changeStationRows	busiUnit	Integer	运营单位（101-国电投、102-宁德时代、199-其他、201-蔚来、299-其他）	是
changeStationRows	busiUnitOther	String	其他运营单位	否
changeStationRows	power	Integer	功率，单位 kW	是
changeStationRows	swapStationNum	Integer	换电站-换电站数量	是

ws				
changeStationR ws	swapStationWorkN um	Integer	换电站-换电工位数量	是
infra	hasGasStation	Integer	是否有加气站(0: 否, 1: 是)	是
infra	gasStaionBusiTim e	String	加气站-营业时间	否
infra	gasStationBusiUn it	String	加气站-运营单位	否
infra	hasHydrogenStati on	Integer	是否有加氢站(0: 否, 1: 是)	是
infra	hydrogenStationB usiUnit	String	加氢站-运营单位	否
infra	hydrogenStationB usiTime	String	加氢站-营业时间	否
infra	maleUrinate	Integer	男小便位	是
infra	maleSquat	Integer	男蹲便位	是
infra	maleSit	Integer	男坐便位	是
infra	maleBarrierUrina te	Integer	男无障碍小便位	是
infra	maleBarrierSit	Integer	男无障碍坐便位	是

infra	maleBarrierLavabo	Integer	男无障碍洗手盆	是
infra	femaleSquat	Integer	女蹲便位	是
infra	femaleSit	Integer	女坐便位	是
infra	femaleBarrierSit	Integer	女无障碍坐便位	是
infra	femaleBarrierLavabo	Integer	女无障碍洗手盆	是
infra	ifThirdBarrierShare	Integer	第三卫生间无障碍卫生间是否共用(0: 否, 1: 是)	是
infra	thirdCount	Integer	第三卫生间个数	是
infra	thirdPlace	Integer	第三卫生间便位	是
infra	barrierToiletCount	Integer	无障碍卫生间个数	是
infra	barrierToiletPlace	Integer	无障碍卫生间便位	是
infra	barrierReduceReason	String	无障碍卫生间较上次减少原因	否
infra	hasPlaceTipSystem	Integer	是否有厕位提示系统(0: 否, 1: 是)	是
infra	hasAiManageSystem	Integer	是否已配置公共厕所智能管	是

	m		理系统 (0: 否, 1: 是)	
infra	hasTideToilet	Integer	是否有潮汐卫生间 (0: 否, 1: 是)	是
infra	tideToiletCount	Integer	潮汐卫生间数量	是
infra	aiManageSyatem	String	智能管理系统 (多个逗号分割), 1-客流计数、2-剩余厕位数量显示、3-无障碍洗手间紧急呼叫装置、4-自动排风、5-自动喷香、6-异味监测报警、7-保洁巡回操作工作计量、8-管理检查定位记录、9-与污水处理系统连线监测、10-水电消耗自动计量	否
infra	hasCanteen	Integer	是否有餐厅 (0: 否, 1: 是)	是
infra	canteenHasScoreExc	Integer	餐厅是否有积分兑换 (0: 否, 1: 是)	是
infra	canteenCount	Integer	餐厅数量	是
infra	canteenRows	Array	餐厅列表	否
canteenRows	id	Long	id	是
canteenRows	brand	String	品牌名称	是
canteenRows	seatCount	Integer	餐位数	否

canteenRows	busiTime	String	餐饮营业时间	是
canteenRows	type	Integer	餐厅类型 (1: 自助餐, 2: 快餐小吃, 3: 品牌连锁, 4: 其他)	是
canteenRows	label	String	标签 (1: 线上购物, 2: 同城同价, 3: 国营, 4: 其他)	是
canteenRows	payType	String	支付方式 (1: 支付宝, 2: 微信, 3: 银联, 4: 现金, 5: 其他)	是
canteenRows	privateRoomCount	Integer	包间数 (间)	是
infra	hasMarket	Integer	是否有商超 (0: 否, 1: 是)	是
infra	marketHasScoreExchange	Integer	商超是否有积分兑换 (0: 否, 1: 是)	是
infra	marketCount	Integer	商超数量	是
infra	marketGoodsCount	Integer	商超商品数量	否
infra	marketRows	Array	商超列表	否
marketRows	id	Long	id	是
marketRows	name	String	商超名称	是
marketRows	type	Integer	商超类型 (1: 自营商超, 2: 连锁商超, 3: 免税商超, 4:	是

			扶贫农副产品专柜, 5: 其他)	
marketRows	brand	String	商超品牌	是
marketRows	busiTime	String	商超营业时间	是
marketRows	label	String	商超标签 (1: 线上购物, 2: 同城同价, 3: 国营, 4: 其他)	是
marketRows	payType	String	商超支付方式 (1: 支付宝, 2: 微信, 3: 银联, 4: 现金, 5: 其他)	是
marketRows	sameCityGoodType	Integer	商超同城同价商品种类	否
marketRows	marketGoodsCount	Integer	商超商品数量	是
infra	hasGuestRoom	Integer	是否有客房 (0: 否, 1: 是)	是
infra	guestBedCount	Integer	客房床位数量	否
infra	singleRoomCount	Integer	单人间房间数	否
infra	doubleRoomCount	Integer	双人间房间数	否
infra	suiteRoomCount	Integer	客房套间数	否
infra	otherRoomCount	Integer	其他房间数	否
infra	hasShower	Integer	是否有淋浴 (0: 否, 1: 是)	是
infra	showerCount	Integer	淋浴数量	是

infra	hasRepair	Integer	是否有车辆维修 (0: 否, 1: 是)	是
infra	repairPhone	String	车辆维修联系方式	否
infra	repairRows	Array	汽车维修服务内容列表	否
repairRows	id	Long	id	是
repairRows	servContent	String	汽车维修服务内容	是
repairRows	feeStandard	String	收费标准	是
infra	hasMab	Integer	是否有母婴室 (0: 否, 1: 是)	是
infra	mabCount	Integer	母婴室数量	是
infra	hasToilet	Integer	是否设有卫生间 (0: 否, 1: 是)	否
infra	hasMabRestRoom	Integer	是否设有母婴休息室 (0: 否, 1: 是)	否
infra	hasBarrierFreePath	Integer	是否有无障碍通道 (0: 否, 1: 是)	是
infra	barrierFreePathCount	Integer	无障碍通道个数	否
infra	ifFullBarrierFreePath	Integer	是否实现无障碍通道全覆盖 (0: 否, 1: 是)	否
infra	hasBarrierExit	Integer	综合服务楼是否设置无障碍	否

			出入口 (0: 否, 1: 是)	
infra	hasBothSideHandrail	Integer	三级及以上台阶两侧是否设置扶手 (0: 否, 1: 是)	否
infra	ifRescueServ	Integer	是否设置车辆(应急)救援服务 (0: 否, 1: 是)	是
infra	rescueServPhone	String	应急救援-联系方式	否
infra	ifCopterPark	Integer	是否设置救援直升机停机坪 (0: 否, 1: 是)	是
infra	rescueServRows	Array	车辆(应急)救援服务列表	否
rescueServRows	id	Long	id	是
rescueServRows	servContent	String	服务内容	是
rescueServRows	feeStandard	String	收费标准	是
rescueServRows	servTime	String	服务时间	是
infra	ifHealthServ	Integer	是否有医疗卫生服务 (0: 否, 1: 是)	是
infra	healthServPhone	String	医疗卫生服务联系方式	否
infra	hasAedDevice	Integer	是否有 AED 除颤仪 (0: 否, 1: 是)	是
infra	hasWheelchairBorrow	Integer	是否有轮椅借用 (0: 否, 1: 是)	是

infra	healthServRows	Array	医疗卫生服务列表	否
healthServRows	id	Long	id	是
healthServRows	servContent	String	服务内容	是
healthServRows	feeStandard	String	收费标准	是
healthServRows	servTime	String	服务时间	是
infra	hasSupervise	Integer	是否有服务监督 (0: 否, 1: 是)	是
infra	supersivePhone	String	服务监督电话号码	是
infra	timePeriod	String	电话值守时段	是
infra	hasSupersivePub	Integer	是否设有监督公示栏 (0: 否, 1: 是)	是
infra	hasComplaint	Integer	是否设有投诉台 (0: 否, 1: 是)	是
infra	hasIncomeSystem	Integer	有无配置服务设施经营项目 营收统计系统 (0: 否, 1: 是)	是
infra	hasServQualitySystem	Integer	有无配置服务设施运营服务 质量日常巡检系统 (0: 否, 1: 是)	是
infra	examineFrequency	Integer	省区市级主管部门年度考评 频次 (1: 半年, 2: 年度)	是

infra	ifInfoPub	Integer	是否有信息发布 (0: 否, 1: 是)	是
infra	ifSatisfiedEvaluate	Integer	是否开展服务质量满意度评价 (0: 否, 1: 是)	是
infra	ifBroadcastSystem	Integer	是否设有广播呼叫系统 (0: 否, 1: 是)	是
infra	ifMultimediaClient	Integer	是否设置多媒体信息发布终端 (0: 否, 1: 是)	是
infra	ifInternetPub	Integer	是否通过互联网发布服务 (0: 否, 1: 是)	是
infra	ifSecurityMonitor	Integer	是否布设安防监控系统 (0: 否, 1: 是)	是
infra	hasPhotovoltaic	Integer	是否有光伏电 (0: 否, 1: 是)	是
infra	buildDate	String	建成日期	是
infra	yearElectric	BigDecimal	年用电量	是
infra	yearOtherElectric	BigDecimal	其他用能种类及年用量	是
infra	allCapacity	BigDecimal	总装机容量	是
infra	roofArea	BigDecimal	安装区域-建筑屋顶	是
infra	parkShedArea	BigDecimal	安装区域-停车棚顶	是

infra	otherArea	BigDecimal	安装区域-其他区域	是
infra	storeScale	BigDecimal	储能规模	是
infra	yearGenerate	BigDecimal	年发电总量	是
infra	servareaSelfUse	BigDecimal	供服务区自用	是
infra	chargingUse	BigDecimal	供充电桩、换电站用电	是
infra	netUse	BigDecimal	上网用电量	是
infra	ifWaterProcess	Integer	是否配置污水处理设施(0: 否, 1: 是)	否
infra	ifWaterProcessQualify	Integer	处理后水质检测是否达标(0: 否, 1: 是)	否
infra	waterProcessQualifyRate	BigDecimal	处理后水质检测达标率	否
infra	ifWaterProcessSystem	Integer	是否配置污水处理检测系统(0: 否, 1: 是)	否
infra	ifMidWaterReuse	Integer	是否实现中水回用(0: 否, 1: 是)	否
infra	ifUseWaterSave	Integer	是否应用节水器具(0: 否, 1: 是)	否
infra	ifWaterMonitor	Integer	是否建立用水实时监控平台(0: 否, 1: 是)	是

infra	carWater	BigDecimal	单位车次用水量	是
infra	ifWasteSorting	Integer	是否实施垃圾分类(0: 否, 1: 是)	是
infra	ifSewageToSzwg	Integer	污水是否排入市政管网(0: 否, 1: 是)	是
infra	ifUseGreen	Integer	是否采用绿色新能源(0: 否, 1: 是)	是
infra	greenInclude	String	新能源包括(1: 空气源热泵、2: 风能发电、3: 太阳能热水、4: 光伏发电、5: 水源能源、6: 地热源、7: 风光互补发电)	否
infra	ifWasteDealing	Integer	有无开展生活垃圾无害化处理(0: 否, 1: 是)	是
infra	hasLogistics	Integer	是否有物流仓储(0: 否, 1: 是)	是
infra	logisticsUnit	String	物流仓储运营单位	否
infra	hasRvPark	Integer	是否有房车营地(0: 否, 1: 是)	是
infra	rvParkCount	Integer	停靠房车营位	否
infra	hasWaterElecServ	Integer	是否提供水电等基础服务(0: 否, 1: 是)	否

infra	rvParkServPhone	String	房车营地服务电话	否
infra	hasFreeRestArea	Integer	是否有免费休息区(0: 否, 1: 是)	是
infra	ifSupplyHotWater	Integer	是否提供免费热水(0: 否, 1: 是)	是
infra	freeRestCount	Integer	免费休息区座位数	是
infra	hasDiverHome	Integer	是否有司机之家(0: 否, 1: 是)	是
infra	diverHomeRestCount	Integer	司机之家休息区座位数	否
infra	diverHomeInclude	String	司机之家服务内容, 多个逗号分割(1: 餐饮, 2: 住宿, 3: 淋浴, 4: 洗衣机、5: 微波炉、6: 常见疾病的咨询与药品供应, 7: 休闲娱乐设施, 8: 坐‘躺’椅)	否
infra	ifThemeServarea	Integer	是否是主题服务区(0: 否, 1: 是)	是
infra	hasZnxnProduct	Integer	是否有助农兴农农副产品营销(0: 否, 1: 是)	是
infra	ifFullWifiCover	Integer	公共场区是否 wifi 全覆盖(0: 否, 1: 是)	是

infra	hasUavLand	Integer	设置无人机起降坪(0: 否, 1: 是)	是
infra	servareaNo	String	服务区编号	是
infra	servareaName	String	服务区名称	是
infra	linkServareaNo	String	对向服务区编号	否
infra	linkServareaName	String	对向服务区名称	否
infra	linkRoadNetworkStatusName	String	对向服务区入网状态	是
infra	linkReviewStatusName	String	对向服务区入网提交审核状态	是
infra	ifProductSaleArea	Integer	设置商品售卖区(0: 否, 1: 是)	否
infra	stayMerchantCount	Integer	住宿-门店数量	否
infra	repairMerchantCount	Integer	维修-门店数量	否
infra	ifFirstAidKit	Integer	配备交通医疗急救箱(0: 否, 1: 是)	否
infra	ifSetInoutDoorRest	Integer	设置室内或室外休息区(0: 否, 1: 是)	否

infra	ifCultureProdSaleArea	Integer	设置文化旅游产品售卖区(0: 否, 1: 是)	否
infra	ifFireFacilities	Integer	设置消防设施及安全标志标识(0: 否, 1: 是)	否
infra	ifInfoQueryPlatform	Integer	是否有信息查询平台(0: 否, 1: 是)	否
infra	ifConsultStage	Integer	设置咨询台(0: 否, 1: 是)	否
infra	ifLostFound	Integer	是否有失物招领(0: 否, 1: 是)	是
infra	ifChangeableBoard	Integer	设置可变情报板(0: 否, 1: 是)	否
infra	ifVideoMonitor	Integer	建有视频监控系统(0: 否, 1: 是)	否
infra	ifMonitorRoom	Integer	设置监控室并 24 小时值班(0: 否, 1: 是)	否
infra	reserveMonitorRecord	Integer	现场保留不低于 30 天的监控记录(0: 否, 1: 是)	否
infra	ifManageSystem	Integer	建有服务区管理系统(0: 否, 1: 是)	否
infra	ifEmergencyLighting	Integer	设置消防应急照明和疏散指示系统(0: 否, 1: 是)	否

	dyn	Object	设施详情	是
dyn	servId	Long	服务区 Id	是
dyn	servareaNo	String	服务区编号	是
dyn	servareaName	String	服务区名称	是
dyn	hasDiverHome	Integer	是否有司机之家 (0: 否, 1: 是)	是
dyn	ifThemeServarea	Integer	是否是主题服务区 (0: 否, 1: 是)	是
dyn	ifFullWifiCover	Integer	公共场区是否 wifi 全覆盖 (0: 否, 1: 是)	是
dyn	runStatusSource	Integer	运行状态数据来源 1-手动, 2-接口	是
dyn	controlSource	Integer	服务区管制数据来源 1-手动, 2-接口	是
dyn	parkSource	Integer	空闲停车位数据来源 1-手动, 2-接口	是
dyn	realFlowSource	Integer	实时流量数据来源 1-手动, 2-接口	是
dyn	existSource	Integer	在区车辆数据来源 1-手动, 2-接口	是

dyn	avgStaySource	Integer	平均停留时间数据来源 1-手动, 2-接口	是
dyn	toiletPeopleSource	Integer	卫生间如厕人数数据来源 1-手动, 2-接口	是
dyn	dangerSource	Integer	危化品车流量数据来源 1-手动, 2-接口	是
dyn	energySource	Integer	能源补给数据来源 1-手动, 2-接口	是
dyn	canteenSource	Integer	餐厅数据来源 1-手动, 2-接口	是
dyn	marketSource	Integer	商超数据来源 1-手动, 2-接口	是
dyn	stayRestSource	Integer	住宿数据来源 1-手动, 2-接口	是
dyn	rvParkSource	Integer	房车营位数据来源 1-手动, 2-接口	是
dyn	specialSource	Integer	近期特色数据来源 1-手动, 2-接口	是
dyn	inoutFlowSource	Integer	进出区车辆数据来源 1-手动, 2-接口	是
dyn	handleInfra	Object	动态手动数据详情	是

handleInfra	openTag	Integer	服务区开关状态 0-关闭 1-开启	是
handleInfra	parkTag	Integer	停车位营业状态 0-关闭 1-开启	是
handleInfra	petrolTag	Integer	加油站营业状态 0-关闭 1-开启	是
handleInfra	changeTag	Integer	充电站营业状态 0-关闭 1-开启	是
handleInfra	swapTag	Integer	换电站营业状态 0-关闭 1-开启	是
handleInfra	gasTag	Integer	加气站营业状态 0-关闭 1-开启	是
handleInfra	hydrogenTag	Integer	加氢营业状态 0-关闭 1-开启	是
handleInfra	toiletTag	Integer	厕所营业状态 0-关闭 1-开启	是
handleInfra	canteenTag	Integer	餐饮营业状态 0-关闭 1-开启	是
handleInfra	marketTag	Integer	商超营业状态 0-关闭 1-开启	是
handleInfra	roomTag	Integer	住宿营业状态 0-关闭 1-开启	是

			启	
handleInfra	repairTag	Integer	车辆维修营业状态 0-关闭 1-开启	是
handleInfra	rescueTag	Integer	车辆(应急)救援服务营业状 态 0-关闭 1-开启	是
handleInfra	healthTag	Integer	医疗卫生服务营业状态 0-关 闭 1-开启	是
handleInfra	mabTag	Integer	母婴室营业状态 0-关闭 1- 开启	是
handleInfra	showerTag	Integer	淋浴营业状态 0-关闭 1-开 启	是
handleInfra	logisticsTag	Integer	物流仓库营业状态 0-关闭 1-开启	是
handleInfra	controlTag	Integer	服务区管制情况 0-无 1-有	是
handleInfra	controlType	Integer	管制原因 (controlTag=1 时 必填) 使用 base-select 接 口, typeCode 为 controlReason	否
handleInfra	controlTypeName	String	管制原因名称	否
handleInfra	controlMeasures	String	管制措施	是
handleInfra	closeTime	String	关闭时间 (controlTag=1 时	否

			必填) yyyy-MM-dd HH:mm:ss	
handleInfra	openTime	String	开启时间 (controlTag=1 时 必填) yyyy-MM-dd HH:mm:ss	否
handleInfra	detourLine	String	绕行路线 (controlTag=1 时 必填)	否
handleInfra	closeDept	String	关闭部门 (controlTag=1 时 必填)	否
handleInfra	contacts	String	实时联系人 (controlTag=1 时必填)	否
handleInfra	contactsPhone	String	实时联系电话 (controlTag=1 时必填)	否
handleInfra	suddenTag	Integer	异常图突发事件 (controlTag=1 时必填) 0- 无 1-有	否
handleInfra	suddenRemark	String	异常突发事件说明	否
handleInfra	dayFreeTotal	Integer	日均空闲停车位总数 单位: 个	是
handleInfra	parkTotal	Integer	设施停车位总数 单位: 个	是
handleInfra	dayFreeTotalRati o	String	日均空闲停车位总数占比, 空 闲停车位总数/设施停车位总 数, 保留两位小数	是

handleInfra	dayFreeBusTotal	Integer	日均空闲客车位总数 单位： 个	是
handleInfra	dayFreeSmallBusTotal	Integer	日均空闲小型客车位总数 单位： 个	是
handleInfra	dayFreeLargeBusTotal	Integer	日均空闲大型客车位总数 单位： 个	是
handleInfra	dayFreeTrunkTotal	Integer	日均空闲货车位总数 单位： 个	是
handleInfra	dayFreeSmallBusNum	Integer	日均空闲普通小型客车位 单位： 个	是
handleInfra	dayFreeChargeBusNum	Integer	日均空闲已建设充电车位 单位： 个	是
handleInfra	dayFreeBarrierBusesNum	Integer	日均空闲无障碍车位 单位： 个	是
handleInfra	dayFreeOtherBusNum	Integer	日均空闲其他类型车位(含女性专用) 单位： 个	是
handleInfra	dayFreeLargeBusNum	Integer	日均空闲大型客车停车位 单位： 个	是
handleInfra	dayFreeTrunkNum	Integer	日均空闲普通货车停车位 单位： 个	是
handleInfra	dayFreeLargeNum	Integer	日均空闲超长停车位 单位：	是

			个	
handleInfra	dayFreeDangerous Num	Integer	日均空闲危化品停车位 单位：个	是
handleInfra	dayFreeBeastNum	Integer	日均空闲牲畜运输停车位 单位：个	是
handleInfra	dayBusFlowNum	Integer	日均客车流量 单位：辆/日	是
handleInfra	dayTrunkFlowNum	Integer	日均货车流量 单位：辆/日	是
handleInfra	dayPassengerFlow Num	Integer	日均客流量 单位：人/日	是
handleInfra	dayCompositeFlow Num	Integer	综合楼日均客流量 单位：人/日	是
handleInfra	daySectionBusFlow Num	Integer	所在路段日均客车断面流量	否
handleInfra	daySectionTrunkFlow Num	Integer	所在路段日均货车断面流量	否
handleInfra	dayInCarNum	Integer	日均在区车辆数 单位：辆	是
handleInfra	avgSmallBusTime	Integer	平均小客车停靠时间，单位：分钟	是
handleInfra	avgLargeBusTime	Integer	平均大客车停靠时间，单位：分钟	是

handleInfra	avgTrunkTime	Integer	平均普通货车停靠时间, 单位: 分钟	是
handleInfra	avgBigTrunkTime	Integer	平均大型货车停靠时间, 单位: 分钟	是
handleInfra	avgBeastTime	Integer	平均牲畜车停靠时间, 单位: 分钟	是
handleInfra	avgDangerousTime	Integer	平均危化品车停靠时间, 单位: 分钟	是
handleInfra	dayBoyNum	Integer	男卫生间日均如厕人数, 单位: 人/日	是
handleInfra	dayGirlNum	Integer	女卫生间日均如厕人数, 单位: 人/日	是
handleInfra	dayThirdNum	Integer	第三卫生间日均如厕人数, 单位: 人/日	是
handleInfra	dayBarrierNum	Integer	无障碍卫生间日均如厕人数, 单位: 人/日	是
handleInfra	dayDangerousFlowNum	Integer	日均危化品车辆, 单位: 量/日	是
handleInfra	dayPetrolCarNum	Integer	加油站日均服务车辆数, 单位: 辆/日	否
handleInfra	qualityPassFileI	Array	质检合格报告文件 id 列表	否

	ds			
handleInfra	hasNo92Petrol	Integer	是否有 92#汽油 (0: 无、1: 有)	否
handleInfra	hasNo95Petrol	Integer	是否有 95#汽油 (0: 无、1: 有)	否
handleInfra	hasNo98Petrol	Integer	是否有 98#汽油 (0: 无、1: 有)	否
handleInfra	hasNo0Petrol	Integer	是否有 0#柴油 (0: 无、1: 有)	否
handleInfra	hasNo10Petrol	Integer	是否有-10#柴油 (0: 无、1: 有)	否
handleInfra	hasNo20Petrol	Integer	是否有-20#柴油 (0: 无、1: 有)	否
handleInfra	hasLiquefyGas	Integer	是否有液化天然气。(0: 无、1: 有)	否
handleInfra	hasCompressGas	Integer	是否有压缩天然气。(0: 无、1: 有)	否
handleInfra	dayHydrogenCarNum	Integer	加氢站日均服务车辆数,单位 辆/日	否
handleInfra	daySwapCarNum	Integer	日均空余可换电池数,个/日	否
handleInfra	chargingStationR	Array	充电站列表	否

	ows			
chargingStation Rows	id	Long	充电站 id	是
chargingStation Rows	avgChargeTime	Integer	平均充电时长：单位分钟	是
chargingStation Rows	avgChargeUseTime	Integer	平均充电接口占用时长：单位分钟	是
chargingStation Rows	avgChargePower	BigDecimal	平均充电量：单位 kW，保留 2 位小数	是
chargingStation Rows	avgUseFrequency	Integer	平均使用频次：单位车次/日	是
chargingStation Rows	avgLineUpTime	Integer	平均排队时长：单位分钟	否
chargingStation Rows	avgFreeInterface Num	Integer	平均空闲充电接口数量：单位个	否
handleInfra	canteenRows	Array	餐厅列表	否
canteenRows	id	Long	餐厅 id	是
canteenRows	canteenName	String	餐厅名	是
canteenRows	photoIds	String	餐厅照片，传文件 id，多个用逗号分割	是

canteenRows	busiStatus	Integer	营业状态 0-不营业 1-正常	是
handleInfra	dayRemainBedCount	Integer	日均空余房间总数,单位:间/日	否
handleInfra	hasOnlineTag	Integer	是否支持在线预订, 0-否 1-是	否
handleInfra	reservePhone	String	在线预订电话 (hasOnlineTag=1时,必填)	否
handleInfra	marketRows	Array	商超列表	否
marketRows	id	Long	商超 id	否
marketRows	hasOnlineTag	Integer	营业状态, 0-不营业 1-正常	是
handleInfra	dayFreeCount	Integer	日均剩余房车营位,单位:个/日	否
handleInfra	specialContent	String	推荐特色	否
dyn	autoInfra	Object	动态接口数据详情	是
autoInfra	runStatusTime	String	运行状态数据采集时间 yyyy-MM-dd HH:mm:ss	是
autoInfra	openTag	Integer	服务区开关状态 0-关闭 1-开启	是
autoInfra	parkTag	Integer	停车位营业状态 0-关闭 1-开启	是

autoInfra	petrolTag	Integer	加油站营业状态 0-关闭 1-开启	是
autoInfra	changeTag	Integer	充电站营业状态 0-关闭 1-开启	是
autoInfra	swapTag	Integer	换电站营业状态 0-关闭 1-开启	是
autoInfra	gasTag	Integer	加气站营业状态 0-关闭 1-开启	是
autoInfra	hydrogenTag	Integer	加氢营业状态 0-关闭 1-开启	是
autoInfra	toiletTag	Integer	厕所营业状态 0-关闭 1-开启	是
autoInfra	canteenTag	Integer	餐饮营业状态 0-关闭 1-开启	是
autoInfra	marketTag	Integer	商超营业状态 0-关闭 1-开启	是
autoInfra	roomTag	Integer	住宿营业状态 0-关闭 1-开启	是
autoInfra	repairTag	Integer	车辆维修营业状态 0-关闭 1-开启	是
autoInfra	rescueTag	Integer	车辆(应急)救援服务营业状	是

			态 0-关闭 1-开启	
autoInfra	healthTag	Integer	医疗卫生服务营业状态 0-关闭 1-开启	是
autoInfra	mabTag	Integer	母婴室营业状态 0-关闭 1-开启	是
autoInfra	showerTag	Integer	淋浴营业状态 0-关闭 1-开启	是
autoInfra	logisticsTag	Integer	物流仓库营业状态 0-关闭 1-开启	是
autoInfra	controlTime	String	管制信息采集时间 yyyy-MM-dd HH:mm:ss	是
autoInfra	controlTag	Integer	服务区管制情况 0-无 1-有	是
autoInfra	controlType	Integer	管制原因（controlTag=1时必填）使用 base-select 接口，typeCode 为 controlReason	否
autoInfra	controlTypeName	String	管制原因名称	否
autoInfra	controlMeasures	String	管制措施	是
autoInfra	closeTime	String	关闭时间（controlTag=1时必填） yyyy-MM-dd HH:mm:ss	否
autoInfra	openTime	String	开启时间（controlTag=1时	否

			必填) yyyy-MM-dd HH:mm:ss	
autoInfra	detourLine	String	绕行路线 (controlTag=1 时必填)	否
autoInfra	closeDept	String	关闭部门 (controlTag=1 时必填)	否
autoInfra	contacts	String	实时联系人 (controlTag=1 时必填)	否
autoInfra	contactsPhone	String	实时联系电话 (controlTag=1 时必填)	否
autoInfra	suddenTag	Integer	异常图突发事件 (controlTag=1 时必填) 0-无 1-有	否
autoInfra	suddenRemark	String	异常突发事件说明 (controlTag=1 时必填) 0-无 1-有	否
autoInfra	parkTime	String	空闲停车位数据采集时间 yyyy-MM-dd HH:mm:ss	是
autoInfra	freeTotal	Integer	空闲停车位总数 单位: 个	是
autoInfra	parkTotal	Integer	设施停车位总数 单位: 个	是
autoInfra	freeTotalRatio	String	空闲停车位总数占比, 空闲停车位总数/设施停车位总数, 保留两位小数	是

autoInfra	freeBusTotal	Integer	空闲客车位总数 单位：个	是
autoInfra	freeSmallBusTotal	Integer	空闲小型客车位总数 单位：个	是
autoInfra	freeLargeBusTotal	Integer	空闲大型客车位总数 单位：个	是
autoInfra	freeTrunkTotal	Integer	空闲货车位总数 单位：个	是
autoInfra	freeSmallBusNum	Integer	空闲小型客车停车位 单位：个	是
autoInfra	freeChargeBusNum	Integer	空闲充电停车位 单位：个	是
autoInfra	freeBarrierBusNum	Integer	空闲无障碍停车位 单位：个	是
autoInfra	freeOtherBusNum	Integer	空闲其他类型（含女性专用）停车位 单位：个	是
autoInfra	freeLargeBusNum	Integer	空闲大型客车停车位 单位：个	是
autoInfra	freeTrunkNum	Integer	空闲普通货车停车位 单位：个	是
autoInfra	freeLargeNum	Integer	空闲超长停车位 单位：个	是
autoInfra	freeDangerousNum	Integer	空闲危化品停车位 单位：个	是
autoInfra	freeBeastNum	Integer	空闲牲畜运输停车位 单位：个	是

			个	
autoInfra	realFlowTime	String	实时流量数据采集时间 yyyy-MM-dd HH:mm:ss	是
autoInfra	busFlowNum	Integer	客车实时流量 单位: 辆/时	是
autoInfra	trunkFlowNum	Integer	货车实时流量 单位: 辆/时	是
autoInfra	passengerFlowNum	Integer	实时客流量 单位: 人/时	是
autoInfra	compositeFlowNum	Integer	综合楼实时客流量单位: 人/时	是
autoInfra	existCar	String	在区车辆采集时间 yyyy-MM-dd HH:mm:ss	是
autoInfra	inSmallBusNum	Integer	在区小客车数 单位: 辆	是
autoInfra	inLargeBusNum	Integer	在区大客车数 单位: 辆	是
autoInfra	inTrunkNum	Integer	在区普通货车数 单位: 辆	是
autoInfra	inBigTrunkNum	Integer	在区大型货车数 单位: 辆	是
autoInfra	inBeastNum	Integer	在区牲畜车数 单位: 辆	是
autoInfra	inDangerousNum	Integer	在区危化品车数 单位: 辆	是
autoInfra	avgStayTime	String	平均停留时间数据采集时间 yyyy-MM-dd HH:mm:ss	是
autoInfra	avgSmallBusTime	Integer	平均小客车停靠时间, 单位:	是

			分钟	
autoInfra	avgLargeBusTime	Integer	平均大客车停靠时间, 单位: 分钟	是
autoInfra	avgTrunkTime	Integer	平均普通货车停靠时间, 单位: 分钟	是
autoInfra	avgBigTrunkTime	Integer	平均大型货车停靠时间, 单位: 分钟	是
autoInfra	avgBeastTime	Integer	平均牲畜车停靠时间, 单位: 分钟	是
autoInfra	avgDangerousTime	Integer	平均危化品车停靠时间, 单位: 分钟	是
autoInfra	tolietPeopletime	String	卫生间如厕人数数据采集时间 yyyy-MM-dd HH:mm:ss	是
autoInfra	boyNum	Integer	男卫生间如厕人数, 单位: 人/时	是
autoInfra	girlNum	Integer	女卫生间如厕人数, 单位: 人/时	是
autoInfra	thirdNum	Integer	第三卫生间如厕人数, 单位: 人/时	是
autoInfra	barrierNum	Integer	无障碍卫生间如厕人数, 单位: 人/时	是

autoInfra	dangerTime	String	危化品车流量数据采集时间 yyyy-MM-dd HH:mm:ss	是
autoInfra	energyTime	String	能源补给数据采集时间 yyyy-MM-dd HH:mm:ss	是
autoInfra	hasNo92Petrol	Integer	92#汽油。必填，（0：无、1：有）	是
autoInfra	no92PetrolPrice	BigDecimal	92#汽油价格。【92#汽油】=1时必填，单位元/升	否
autoInfra	hasNo95Petrol	Integer	95#汽油。必填，（0：无、1：有）	是
autoInfra	no95PetrolPrice	BigDecimal	95#汽油价格。【95#汽油】=1时必填，单位元/升	否
autoInfra	hasNo98Petrol	Integer	98#汽油。必填，（0：无、1：有）	是
autoInfra	no98PetrolPrice	BigDecimal	98#汽油价格。【98#汽油】=1时必填，单位元/升	否
autoInfra	hasNo0Petrol	Integer	0#柴油。必填，（0：无、1：有）	是
autoInfra	no0PetrolPrice	BigDecimal	0#柴油价格。【0#柴油】=1时必填，单位元/升	否
autoInfra	hasNo10Petrol	Integer	-10#柴油。必填，（0：无、1：有）	是

			有)	
autoInfra	no10PetrolPrice	BigDecimal	-10#柴油价格。【-10#柴油】=1 时必填，单位元/升	否
autoInfra	hasNo20Petrol	Integer	-20#柴油。必填，(0: 无、1: 有)	是
autoInfra	no20PetrolPrice	BigDecimal	-20#柴油价格。【-20#柴油】=1 时必填，单位元/升	否
autoInfra	hasLng	Integer	是否有液化天然气。必填，(0: 无、1: 有)	是
autoInfra	lngPrice	BigDecimal	液化天然气价格。【是否有液化天然气】=1 时必填。单位: 元/m ³	否
autoInfra	hasCng	Integer	是否有压缩天然气。必填，(0: 无、1: 有)	是
autoInfra	cngPrice	BigDecimal	压缩天然气价格。【是否有压缩天然气】=1 时必填。单位: 元/m ³	否
autoInfra	liquidHydrogenPrice	BigDecimal	液态氢气实时价格。单位: 元/m ³	否
autoInfra	freeReplaceBatteryCount	String	空闲可换电池数: 单位个	是
autoInfra	replaceBatteryPr	BigDecimal	换电站服务实时价格: 单位元	是

	ice		/kWh	
autoInfra	autoChargingStationRows	Array	充电站列表	否
autoChargingStationRows	id	Long	充电站 id	是
autoChargingStationRows	infraOperatorName	String	充电站运营商名称	是
autoChargingStationRows	avgChargeTime	Integer	平均充电时长: 单位分钟	是
autoChargingStationRows	avgChargeUseTime	Integer	平均充电接口占用时长: 单位分钟	是
autoChargingStationRows	avgChargePower	BigDecimal	平均充电量: 单位 kW, 保留 2 位小数	是
autoChargingStationRows	avgUseFrequency	Integer	平均使用频次: 单位车次/日	是
autoChargingStationRows	avgLineUpTime	Integer	平均排队时长: 单位分钟	否
autoChargingStationRows	avgFreeInterfaceNum	Integer	平均空闲充电接口数量: 单位个	否
autoInfra	canteenTime	String	餐厅数据采集时间 yyyy-MM-dd HH:mm:ss	是

autoInfra	autoCanteenRows	Array	餐厅列表	否
autoCanteenRows	id	Long	餐厅 id	是
autoCanteenRows	canteenName	String	餐厅名	是
autoCanteenRows	photoIds	String	餐厅照片, 传文件 id, 多个用逗号分割	是
autoCanteenRows	busiStatus	Integer	营业状态 0-不营业 1-正常	是
autoInfra	marketTime	String	商超采集时间 yyyy-MM-dd HH:mm:ss	是
autoInfra	autoMarketRows	Array	商超列表	否
autoMarketRows	id	Long	商超 id	否
autoMarketRows	name	String	商超名称	是
autoMarketRows	hasOnlineTag	Integer	营业状态, 0-不营业 1-正常	是
autoInfra	stayRestTime	String	住宿数据采集时间 yyyy-MM-dd HH:mm:ss	是
autoInfra	remainBedCount	Integer	剩余床位总量, 单位: 个	是
autoInfra	hasOnlineTag	Integer	是否支持在线预订, 0-否 1-是	否
autoInfra	reservePhone	String	在线预订电话 (hasOnlineTag=1 时, 必填)	否

autoInfra	singleRoomCount	Integer	单人间房间数量, 单位: 个	是
autoInfra	singleRoomPrice	BigDecimal	单人间实时价格, 单位: 元	否
autoInfra	doubleRoomCount	Integer	双人间房间数量, 单位: 个	是
autoInfra	doubleRoomPrice	BigDecimal	双人间实时价格, 单位: 元	否
autoInfra	suiteRoomCount	Integer	客房套间数量, 单位: 个	是
autoInfra	suiteRoomPrice	BigDecimal	客房套间实时价格, 单位: 元	否
autoInfra	otherRoomCount	Integer	其他房间数量, 单位: 个	是
autoInfra	otherRoomPrice	BigDecimal	其他房间实时价格, 单位: 元	否
autoInfra	rvParkTime	String	房车营位数据采集时间 yyyy-MM-dd HH:mm:ss	是
autoInfra	freeCount	Integer	空闲房车营位, 单位: 个	是
autoInfra	specialTime	String	近期特色数据采集时间 yyyy-MM-dd HH:mm:ss	是
autoInfra	specialContent	String	推荐特色	否
autoInfra	inoutTime	String	进出区车辆数据采集时间 yyyy-MM-dd HH:mm:ss	是
autoInfra	inCarNum	Integer	进区车数 单位: 辆	是
autoInfra	outCarNum	Integer	出区车数 单位: 辆	是

2.2 服务区基础数据

2.2.1 新增服务区入网数据

【接口说明】：新增服务区数据

【接口地址】：openapi/v1/areabase/add-servarea-base

【请求类型】：POST

【请求数据格式】：JSON

请求参数

父属性	属性	类型	说明	必填
	no	String	服务区编号	否
	name	String	服务区名称	是
	areaCode	String	6位行政区划编码，例如河北省为“130000”	是
	isNearProvince	Integer	是否临省：0-否，1-是	是
	isCrossProvince	Integer	是否跨省：0-否，1-是	是
	lineNo	String	所属路线编号	是
	lineName	String	所属路线名称	是
	sectionType	Integer	所属路段类型：1-高速公路，2-普通公路	是
	type	Integer	服务区类别：1-服务区，2-停车区，3-服务站，4-停车点	是

	layout	Integer	服务区布局形式：1-单侧集中、2-双侧分离、3-中央集中、4-双侧跨线	是
	layoutDirect	Integer	服务区布局方向：1-上行、2-下行、3-双向,备注：双侧分离、双侧跨线时必填。单选框：上行，下行	否
	directFromName	String	服务区来车方向别名,备注：选中双侧分离、双侧跨线时显示，必填	否
	directToName	String	服务区通往方向别名,备注：选中双侧分离、双侧跨线时显示，必填	否
	longitude	String	经度（仅支持火星坐标系）	是
	geoType	Integer	坐标系类型：1-高德、2-腾讯	是
	latitude	String	纬度（仅支持火星坐标系）	是
	pileNo	String	桩号，格式：公里数.米数，例如：100.123	是
	hasOpposite	Integer	是否有对向服务区：0-否，1-是	是
	isOppositeConnect	Integer	双侧是否互通：0-否，1-是	是
	structId	Long	归属单位 id 来源：2.02 获取组织架构列表接口	是
	busiStatus	Integer	服务区状态（1：撤销，2：运行，3：在建，4：未运营）	是

响应参数

父属性	属性	类型	说明	必填
	id	Long	本次新增的服务区生成的唯一id	否

2.2.2 更新服务区入网数据

【接口说明】：更新服务区数据

【接口地址】：openapi/v1/areabase/refresh-servarea-base

【请求类型】：POST

【请求数据格式】：JSON

请求参数

父属性	属性	类型	说明	必填
	id	Long	服务区 id	是
	name	String	服务区名称	是
	isNearProvince	Integer	是否临省：0-否，1-是	是
	isCrossProvince	Integer	是否跨省：0-否，1-是	是
	directFromName	String	服务区来车方向别名, 备注：选中双侧分离、双侧跨线时显示，必填	否

	directToName	String	服务区通往方向别名, 备注: 选中双侧分离、双侧跨线时显示, 必填	否
	geoType	Integer	坐标系类型: 1-高德、2-腾讯	是
	longitude	String	经度 (仅支持火星坐标系)	是
	latitude	String	纬度 (仅支持火星坐标系)	是
	hasOpposite	Integer	是否有对向服务区: 0-否, 1-是	是
	isOppositeConnect	Integer	双侧是否互通: 0-否, 1-是	是
	structId	Long	归属单位 id	是
	busiStatus	Integer	服务区状态 (1: 永久关停, 2: 运营中, 3: 改扩建, 4: 未运营), 由运营中改为其他状态需由省级管理员联系省级管理员在系统中修改	是

请求示例

```
{
  "id": 1870030616595654756,
  "name": "和平服务区",
  "areaCode": "130000",
  "isNearProvince": 1,
```

```
// 更多字段...
```

```
}
```

响应参数

父属性	属性	类型	说明	必填
-----	----	----	----	----

2.2.3 关联对向服务区

【接口说明】：绑定服务区关系

【接口地址】：openapi/v1/areabase/link-opposite

【请求类型】：POST

【请求数据格式】：JSON

请求参数

父属性	属性	类型	说明	必填
	id	Long	服务区 id	是
	oppositeId	Long	对向服务区 id	是

响应参数

父属性	属性	类型	说明	必填
-----	----	----	----	----

2.2.4 解绑对向服务区

【接口说明】：解绑服务区关系

【接口地址】：openapi/v1/areabase/unlink-opposite

【请求类型】：POST

【请求数据格式】：JSON

请求参数

父属性	属性	类型	说明	必填
	id	Long	服务区 id	是
	oppositeId	Long	对向服务区 id	是

响应参数

父属性	属性	类型	说明	必填
-----	----	----	----	----

2.3 服务区静态数据

2.1.1. 更新服务设施

【接口说明】：更新服务设施

【接口地址】：openapi/v1/areastatic/refresh-servarea-extend

【请求类型】：POST

【请求数据格式】：JSON

请求参数

父属性	属性	类型	说明	必填
	id	Long	服务区 id	是
	sectionName	String	所属路段名称	是
	sectionLaneCount	Integer	所属路段双向车道数，只能输入正整数	是

	buildTime	String	建成时间, 格式: yyyy-MM-dd	是
	firstBusiDate	String	初始运营时间, 格式: yyyy-MM-dd	是
	ifYearlyOpen	Integer	是否全年开放 (0: 否, 1: 是)	是
	ifOpenType	Integer	是否为“开放式”服务区 (0: 否, 1: 是)	否
	openImageBase64	String	开放式服务区图片, Base64 编码	是
	openSetToll	Integer	是否设置收费站 (0: 否, 1: 是)	是
	busiMode	Integer	经营模式 (1: 自营, 2: 合作经营, 3: 承包经营, 4: 其他)	是
	ownerUnitName	String	产权隶属单位	是
	ownerUnitCreditCode	String	产权隶属单位社会统一信用代码	否
	manageUnitName	String	经营管理单位名称	是
	manageUnitCreditCode	String	经营管理单位社会统一信用代码	否
	manageUnitNature	Integer	经营管理单位性质 (1: 国有, 2: 混合所有制, 3: 民营, 4: 事业单位, 5: 行政机关)	是

	saContact	String	服务区联系人	是
	saPhone	String	服务区联系电话	是
	ifManageSystem	Integer	建有服务区管理系统(0: 否, 1: 是)	否
	ifEntryStatistic	Integer	是否设有入区车流量统计设施(0: 否, 1: 是)	是
	ifEntryCarTypeMonitor	Integer	是否设有入区车流量统计, 车型自动识别系统(0: 否, 1: 是)	是
	ifPassengerCountSystems	Integer	是否设有客流计数系统(0: 否, 1: 是)	是
	saSummary	String	服务区简介	否
	saPlane	Array	服务区平面图需使用 Base64 编码格式上传, 支持多图上传(以数组形式提交)	否
	saJcv	Array	服务区实景图需使用 Base64 编码格式上传, 支持多图上传(以数组形式提交)	否
	coverArea	BigDecimal	总占地面积, 单位: 平方米(m ²)	是
	buildingArea	BigDecimal	总建筑面积, 单位m ²	是

	petrolStationArea	BigDecimal	加油站面积, 单位m ²	是
	gasStationArea	BigDecimal	加气站面积, 单位m ²	是
	chargingStationArea	BigDecimal	充电站面积, 单位m ²	是
	busParkArea	BigDecimal	客车停车区占地面积, 单位m ²	是
	truckParkArea	BigDecimal	货车停车区占地面积, 单位m ²	是
	repairArea	BigDecimal	维修区面积, 单位m ²	是
	staffDormArea	BigDecimal	员工宿舍面积, 单位m ²	是
	marketArea	BigDecimal	商超面积, 单位m ²	是
	canteenArea	BigDecimal	餐饮面积, 单位m ²	是
	parkArea	BigDecimal	停车场面积, 单位m ²	是
	greenArea	BigDecimal	绿化面积, 单位m ²	是
	logisticsArea	BigDecimal	物流仓储面积, 单位m ²	是
	guestRoomArea	BigDecimal	客房区面积, 单位m ²	是
	freeRestArea	BigDecimal	免费休息区建筑面积, 单位m ²	是
	mabRoomArea	BigDecimal	母婴室面积, 单位m ²	是
	manageOfficeRoomArea	BigDecimal	经营管理单位办公用房总面积, 单位m ²	是

	manageOfficeRoomCount	Integer	经营管理单位办公用房房间数，单位间	是
	hasSolidPark	Integer	是否设置立体停车位（0：否，1：是）	是
	solidPark	Integer	立体停车位数量，hasSolidPark=1时必填	否
	largePark	Integer	超长停车位数量（大货车）	是
	normalTrunkPark	Integer	普通货车位（小货车）	是
	largeBusPark	Integer	大型客车位	是
	smallBusPark	Integer	普通小型客车位，含立体停车位	是
	otherPark	Integer	其他类型停车位(含女性专用停车位等)数量	是
	barrierPark	Integer	无障碍车位	是
	dangerousPark	Integer	危化品运输车位	是
	beastPark	Integer	牲畜运输车位	是
	chargePark	Integer	已建设的充电停车位	是
	reserveChargePark	Integer	预留建设的充电停车位	是
	hasBusStop	Integer	是否设置客运汽车停靠站（0：否，1：是）	是

	ifBarrierConnected	Integer	无障碍停车位是否与无障碍通道衔接 (0: 否, 1: 是)	是
	hasTrunkParkMonitor	Integer	货车停车位是否设置视频监控 (0: 否, 1: 是)	是
	hasParkTipSystem	Integer	是否有车位提示系统 (0: 否, 1: 是)	是
	hasParkAiManagementSystem	Integer	是否已配置停车场智能管理系统 (0: 否, 1: 是)	是
	transformerNum	Integer	服务区变压器数量, 单位个	是
	transformerCapacity	BigDecimal	变压器总容量, 单位 kVA	是
	transformerUsedCapacity	BigDecimal	已使用容量, 单位 kVA	否
	hasPetrolStation	Integer	是否有加油站 (0: 否, 1: 是)	是
	petrolGunNum	Integer	加油站-汽油加油枪数, hasPetrolStation=1 时必填	否
	dieselGunNum	Integer	加油站-柴油加油枪数, hasPetrolStation=1 时必填	否
	petrolStationBusiUnit	String	加油站-运营单位, hasPetrolStation=1 时必填	否
	petrolStationManager	String	加油站-负责人姓名,	否

	gerName		hasPetrolStation=1 时必填	
	petrolStationManagerPhone	String	加油站-负责人联系电话，hasPetrolStation=1 时必填	否
	petrolStationTime	String	加油站-营业时间，hasPetrolStation=1 时必填	否
	hasChargingStation	Integer	是否有充电站(0: 否, 1: 是)	是
	chargingStationRows	Array	充电站列表，hasChargingStation=1 时不能为空列表	否
chargingStationRows	infraOperatorName	String	充电站运营商名称(同一个服务区内名称不能重复，“其他”除外)	是
chargingStationRows	chargeStationBusiMode	Integer	运营模式(1: 自建, 2: 租赁, 3: 合作, 4: 其他)	是
chargingStationRows	otherBusiMode	String	其他运营模式。当「运营模式」选择“其他”时，此字段为必填项	否
chargingStationRows	chargeStationStakeNum	Integer	充电站-充电设备数量	是
chargingStationRows	chargeInterfaceNum	Integer	充电站-充电接口数量	是

chargingStationRows	farImageBase64	String	远景图片, Base64 编码	是
chargingStationRows	midImageBase64	String	中景图片, Base64 编码	是
chargingStationRows	nearImageBase64	String	近景图片, Base64 编码	是
chargingStationRows	otherImageBase64	String	其他图片, Base64 编码	否
chargingStationRows	stationType	Integer	充电站类型 (1-重型卡车、2-小客车)	是
chargingStationRows	ifServHeavyTruck	Integer	是否具备重型卡车充电服务能力 (0: 否, 1: 是)	是
chargingStationRows	totalPower	Integer	总功率, 单位 kW	是
chargingStationRows	chargerRebuildNum2026	Integer	2026 年改建电动汽车充电设施 (充电枪) 数量	是
chargingStationRows	interfaceRows	Array	充电接口 (枪) 功率列表, 列表元素数量对应 chargeInterfaceNum 的值	否
interfaceRows	power	Integer	功率, 单位 kW	是
chargingStationRows	chargingTimeFeeRo	Array	充电时段列表, 24 小时闭环, 结束时间大于起始时间, 起始	是

onRows	ws		值是上一次时段结束值多一秒	
chargingTimeFeeRows	timeStart	String	时间开始 (格式 HH:mm:dd)	是
chargingTimeFeeRows	timeEnd	String	时间结束 (格式 HH:mm:dd)	是
chargingTimeFeeRows	timeFee	BigDecimal	时段电费 (保留小数点后四位, 单位: 元/度)	是
chargingTimeFeeRows	servFee	BigDecimal	时段服务费 (保留小数点后四位, 单位: 元/度)	是
	hasChangeStation	Integer	是否有换电站 (0: 否, 1: 是)	是
	changeStationRows	Array	换电站列表	否
changeStationRows	stationType	Integer	换电站类型 (1-重型卡车、2-小客车)	是
changeStationRows	busiUnit	Integer	运营单位 (101-国电投、102-宁德时代、199-其他、201-蔚来、299-其他)	是
changeStationRows	busiUnitOther	String	其他运营单位	否
changeStationRows	power	Integer	功率, 单位 kW, 范围为 0-2300	是

changeStation Rows	swapStationNum	Integer	换电站-换电站数量	是
changeStation Rows	swapStationWorkNum	Integer	换电站-换电工位数量	是
	hasGasStation	Integer	是否有加气站(0: 否, 1: 是)	是
	gasStaionBusiTime	String	加气站 - 营业时间, hasGasStation=1 时必填	否
	gasStationBusiUnit	String	加气站 - 运营单位, hasGasStation=1 时必填	否
	hasHydrogenStation	Integer	是否有加氢站(0: 否, 1: 是)	是
	hydrogenStationBusiUnit	String	加氢站 - 运营单位, hasHydrogenStation=1 时必填	否
	hydrogenStationBusiTime	String	加氢站 - 营业时间, hasHydrogenStation=1 时必填	否
	maleUrinate	Integer	男小便位数	是
	maleSquat	Integer	男蹲便位数	是
	maleSit	Integer	男坐便位数	是
	maleBarrierUrinate	Integer	男无障碍小便位数	是

	e			
	maleBarrierSit	Integer	男无障碍坐便位数	是
	maleBarrierLavabo	Integer	男无障碍洗手盆数	是
	femaleSquat	Integer	女蹲便位数	是
	femaleSit	Integer	女坐便位数	是
	femaleBarrierSit	Integer	女无障碍坐便位数	是
	femaleBarrierLavabo	Integer	女无障碍洗手盆数	是
	ifThirdBarrierShare	Integer	第三卫生间无障碍卫生间是否共用 (0: 否, 1: 是)	是
	thirdCount	Integer	第三卫生间个数	是
	thirdPlace	Integer	第三卫生间便位数	是
	barrierToiletCount	Integer	无障碍卫生间个数	是
	barrierToiletPlace	Integer	无障碍卫生间便位数	是
	barrierReduceReason	String	无障碍卫生间较上次变动原因	是
	hasPlaceTipSystem	Integer	是否有厕位提示系统 (0: 否, 1: 是)	是

	hasAiManageSystem	Integer	是否已配置公共厕所智能管理系统(0: 否, 1: 是)	是
	hasTideToilet	Integer	是否有潮汐卫生间(0: 否, 1: 是)	是
	tideToiletCount	Integer	潮汐卫生间数量, hasTideToilet =1 时必填	否
	aiManageSystem	String	智能管理系统(多个逗号分割, hasAiManageSystem=1 时必填), 1-客流计数、2-剩余厕位数量显示、3-无障碍洗手间紧急呼叫装置、4-自动排风、5-自动喷香、6-异味监测报警、7-保洁巡回操作工作量、8-管理检查定位记录、9-与污水处理系统连线监测、10-水电消耗自动计量	否
	hasCanteen	Integer	是否有餐厅(0: 否, 1: 是)	是
	canteenHasScoreExchange	Integer	餐厅是否有积分兑换(0: 否, 1: 是)	是
	canteenCount	Integer	餐厅数量, hasCanteen=1 时必填	否
	canteenRows	Array	餐厅列表, hasCanteen=1 时不能为空列表, 列表内元素个数	否

			必须和 canteenCount 一致	
canteenRows	brand	String	品牌名称（同一个服务区下的餐厅不能重复）	是
canteenRows	seatCount	Integer	餐位数	否
canteenRows	busiTime	String	餐饮营业时间	是
canteenRows	type	Integer	餐厅类型（1：自助餐，2：快餐小吃，3：品牌连锁，4：其他）	是
canteenRows	label	String	标签（1：线上购物，2：同城同价，3：国营，4：其他），多个逗号分割，例如：1,2,3	是
canteenRows	payType	String	支付方式（1：支付宝，2：微信，3：银联，4：现金，5：其他），多个逗号分割，例如：1,2,3	是
canteenRows	privateRoomCount	Integer	包间数（间）	否
	hasMarket	Integer	是否有商超（0：否，1：是）	是
	ifProductSaleArea	Integer	设置商品售卖区（0：否，1：是）hasMarket=0 时必填	否
	marketHasScoreExc	Integer	商超是否有积分兑换（0：否，1：是）	是

	marketCount	Integer	商超数量, hasMarket=1 时必填	否
	marketGoodsCount	Integer	商超商品数量, ifProductSaleArea=1 时必填	否
	marketRows	Array	商超列表, hasMarket=1 时不能为空列表, 列表内元素个数必须和 marketCount 一致	否
marketRows	name	String	商超名称(同一个服务区下的商超不能重复)	是
marketRows	type	Integer	商超类型(1: 自营商超, 2: 连锁商超, 3: 免税商超, 4: 扶贫农副产品专柜, 5: 其他)	是
marketRows	goodsType	Integer	商品种类	是
marketRows	brand	String	商超品牌	是
marketRows	busiTime	String	商超营业时间	是
marketRows	label	String	商超标签(1: 线上购物, 2: 同城同价, 3: 国营, 4: 其他), 多个逗号分割, 例如: 1, 2, 3	是
marketRows	payType	String	商超支付方式(1: 支付宝, 2: 微信, 3: 银联, 4: 现金, 5: 其他), 多个逗号分割, 例如: 1, 2, 3	是

marketRows	sameCityGoodType	Integer	商超同城同价商品种类，【商超标签】字段包含“同城同价”时必填，只能输入正整数。单位：类，最大限制 999999	否
	hasGuestRoom	Integer	是否有客房（0：否，1：是）	是
	guestBedCount	Integer	客房床位数量，hasGuestRoom=1 时必填	否
	singleRoomCount	Integer	单人间房间数，hasGuestRoom=1 时必填	否
	doubleRoomCount	Integer	双人间房间数，hasGuestRoom=1 时必填	否
	suiteRoomCount	Integer	客房套间数，hasGuestRoom=1 时必填	否
	otherRoomCount	Integer	其他房间数，hasGuestRoom=1 时必填	否
	hasShower	Integer	是否有淋浴（0：否，1：是）	是
	showerCount	Integer	淋浴数量，hasShower=1 时必填	否
	hasRepair	Integer	是否有车辆维修（0：否，1：是）	是
	repairPhone	String	车辆维修联系方式，	否

			hasRepair=1 时必填	
	repairRows	Array	汽车维修服务内容列表，hasRepair=1 时不能为空列表	否
repairRows	servContent	String	汽车维修服务内容	是
repairRows	feeStandard	String	收费标准	是
	hasMab	Integer	是否有母婴室（0：否，1：是）	是
	mabCount	Integer	母婴室数量，hasMab=1 时必填	是
	hasToilet	Integer	是否设有卫生间（0：否，1：是），hasMab=1 时必填	否
	hasMabRestRoom	Integer	是否设有母婴休息室（0：否，1：是），hasMab=1 时必填	否
	hasBarrierFreePath	Integer	是否有无障碍通道（0：否，1：是）	是
	barrierFreePathCount	Integer	无障碍通道个数，hasBarrierFreePath=1 时必填	否
	ifFullBarrierFreePath	Integer	是否实现无障碍通道全覆盖（0：否，1：是），hasBarrierFreePath=1 时必填	否
	hasBarrierExit	Integer	综合服务楼是否设置无障碍	否

			出入口 (0: 否, 1: 是), hasBarrierFreePath=1 时必 填	
	hasBothSideHandra il	Integer	三级及以上台阶两侧是否设 置扶手 (0: 否, 1: 是), hasBarrierFreePath=1 时必 填	否
	ifRescueServ	Integer	是否设置车辆(应急)救援服 务 (0: 否, 1: 是)	否
	rescueServPhone	String	应急救援-联系方式, ifRescueServ=1 时必填	否
	ifCopterPark	Integer	是否设置救援直升机停机坪 (0: 否, 1: 是)	是
	rescueServRows	Array	车辆(应急)救援服务列表, ifRescueServ=1 时不能为空 列表	否
rescueServRow s	servContent	String	服务内容	是
rescueServRow s	feeStandard	String	收费标准	是
rescueServRow s	servTime	String	服务时间	是

	ifHealthServ	Integer	是否有医疗卫生服务 (0: 否, 1: 是)	是
	ifFirstAidKit	Integer	配备交通医疗急救箱 (0: 否, 1: 是)	是
	healthServPhone	String	医疗卫生服务联系方式, ifHealthServ=1 时必填	否
	hasAedDevice	Integer	是否有 AED 除颤仪 (0: 否, 1: 是)	是
	hasWheelchairBorrow	Integer	是否有轮椅借用 (0: 否, 1: 是)	是
	healthServRows	Array	医疗卫生服务列表, ifHealthServ=1 时不能为空列表	否
healthServRows	servContent	String	服务内容	是
healthServRows	feeStandard	String	收费标准	是
healthServRows	servTime	String	服务时间	是
	hasSupervise	Integer	是否有服务监督 (0: 否, 1: 是)	是

	supersivePhone	String	服务监督电话号码， hasSupervise=1 时必填	否
	timePeriod	String	电话值守时段， hasSupervise=1 时必填	否
	hasSupersivePub	Integer	是否设有监督公示栏（0：否， 1：是），hasSupervise=1 时 必填	否
	hasComplaint	Integer	是否设有投诉台（0：否，1： 是），hasSupervise=1 时必填	否
	hasIncomeSystem	Integer	有无配置服务设施经营项目 营收统计系统（0：否，1：是）， hasSupervise=1 时必填	否
	hasServQualitySystem	Integer	有无配置服务设施运营服务 质量日常巡检系统（0：否，1： 是），hasSupervise=1 时必填	否
	examineFrequency	Integer	省区市级主管部门年度考评 频次（1：半年，2：年度）， hasSupervise=1 时必填	否
	ifInfoPub	Integer	是否有信息发布（0：否，1： 是）	是
	ifInfoQueryPlatform	Integer	是否有信息查询平台（0：否， 1：是），ifInfoPub=1 时必填	否

	ifConsultStage	Integer	设置咨询台(0:否,1:是), ifInfoPub=1时必填	否
	ifLostFound	Integer	是否有失物招领(0:否,1: 是)	是
	ifSatisfiedEvaluate	Integer	是否开展服务质量满意度评价(0:否,1:是), ifInfoPub=1时必填	否
	ifBroadcastSystem	Integer	建有公共广播,实现服务区全 覆盖(0:否,1:是), ifInfoPub=1时必填	否
	ifMultimediaClient	Integer	是否设置多媒体信息发布终 端(0:否,1:是), ifInfoPub=1时必填	否
	ifChangeableBoard	Integer	设置可变情报板(0:否,1: 是), ifInfoPub=1时必填	否
	ifInternetPub	Integer	是否通过互联网发布服务(0: 否,1:是), ifInfoPub=1时必填	否
	ifSecurityMonitor	Integer	是否布设安防监控系统(0: 否,1:是), ifInfoPub=1时必填	否
	ifVideoMonitor	Integer	建有视频监控系统(0:否,1: 是), ifInfoPub=1时必填	否

	ifMonitorRoom	Integer	设置监控室并 24 小时值班(0: 否, 1: 是), ifInfoPub=1 时必填	否
	reserveMonitorRecord	Integer	现场保留不低于 30 天的监控记录 (0: 否, 1: 是), ifInfoPub=1 时必填	否
	hasPhotovoltaic	Integer	是否有光伏电 (0: 否, 1: 是)	是
	buildDate	String	建成日期, 格式: yyyy-MM-dd, hasPhotovoltaic=1 时必填	否
	yearElectric	BigDecimal	年用电量, 单位万度, hasPhotovoltaic=1 时必填	否
	yearOtherElectric	BigDecimal	其他用能种类用电量, 单位万度, hasPhotovoltaic=1 时必填	否
	allCapacity	BigDecimal	总装机容量, 单位 kW, hasPhotovoltaic=1 时必填	否
	roofArea	BigDecimal	安装区域-建筑屋顶: 装机容量, 单位: kW, hasPhotovoltaic=1 时必填	否
	parkShedArea	BigDecimal	安装区域-停车棚顶: 装机容量, 单位: kW, hasPhotovoltaic=1 时必填	否

	otherArea	BigDecimal	安装区域-其他区域：装机容量，单位：kW，hasPhotovoltaic=1时必填	否
	storeScale	BigDecimal	储能规模，单位：kW，hasPhotovoltaic=1时必填	否
	yearGenerate	BigDecimal	年发电总量，单位万度，hasPhotovoltaic=1时必填 (光伏年发电量)	否
	servareaSelfUse	BigDecimal	供服务区自用，单位万度/年，hasPhotovoltaic=1时必填	否
	chargingUse	BigDecimal	供充电桩、换电站用电，单位万度/年，hasPhotovoltaic=1时必填	否
	netUse	BigDecimal	上网用电量，单位万度/年，hasPhotovoltaic=1时必填	否
	ifWaterProcess	Integer	是否配置污水处理设施(0:否, 1:是)	否
	ifWaterProcessQualify	Integer	处理后水质检测是否达标(0:否, 1:是) ifWaterProcess=1时必填	否
	waterProcessQualityRate	BigDecimal	处理后水质检测达标率，单位(%), 百分之三十时传值为“30”，保留小数点后两位，	否

			ifWaterProcess=1 时必填	
	ifWaterProcessSystem	Integer	是否配置污水处理检测系统 (0: 否, 1: 是) ifWaterProcess=1 时必填	否
	ifMidWaterReuse	Integer	建设中水回用设施或其他节水装置 (0: 否, 1: 是) ifWaterProcess=1 时必填	否
	ifUseWaterSave	Integer	是否应用节水器具 (0: 否, 1: 是)	否
	ifWaterMonitor	Integer	是否建立用水实时监控平台 (0: 否, 1: 是)	是
	carWater	BigDecimal	单位车次用水量, 单位 m ³	是
	ifWasteSorting	Integer	是否实施垃圾分类 (0: 否, 1: 是)	是
	ifSewageToSzwg	Integer	污水是否排入市政管网 (0: 否, 1: 是)	是
	ifUseGreen	Integer	是否采用绿色新能源 (0: 否, 1: 是)	是
	greenInclude	String	新能源包括 (1: 空气源热泵、2: 风能发电、3: 太阳能热水、4: 光伏发电、5: 水源能源、6: 地热源、7: 风光互补发电),	否

			ifUseGreen=1 时必填	
	ifWasteDealing	Integer	有无开展生活垃圾无害化处理 (0: 否, 1: 是)	是
	hasLogistics	Integer	是否有物流仓储 (0: 否, 1: 是)	是
	logisticsUnit	String	物流仓储运营单位, hasLogistics=1 时必填	否
	hasRvPark	Integer	是否有房车营地 (0: 否, 1: 是)	是
	rvParkCount	Integer	停靠房车营位, hasRvPark=1 时必填	否
	hasWaterElecServ	Integer	是否提供水电等基础服务 (0: 否, 1: 是), hasRvPark=1 时必填	否
	rvParkServPhone	String	房车营地服务电话, hasRvPark=1 时必填	否
	hasFreeRestArea	Integer	设置室内或室外休息区 (0: 否, 1: 是) (是否有免费休息区)	是
	ifSupplyHotWater	Integer	是否提供免费热水 (0: 否, 1: 是), hasFreeRestArea=1 时必填	否

	freeRestCount	Integer	免费休息区座位数，hasFreeRestArea=1时必填	否
	hasDiverHome	Integer	是否有司机之家（0：否，1：是）	是
	diverHomeInclude	String	司机之家服务内容，多个逗号分割（1：餐饮，2：短时休息室，3：淋浴，4：洗衣机、5：微波炉、6：常见疾病的咨询与药品供应，7：休闲娱乐设施，8：坐‘躺’椅）	是
	ifThemeServarea	Integer	是否是主题服务区（0：否，1：是）	是
	hasZnxnProduct	Integer	设置助农兴农售卖区或设置地方商品（0：否，1：是）	是
	ifCultureProdSaleArea	Integer	设置文化旅游产品售卖区（0：否，1：是）	是
	ifFullWifiCover	Integer	提供公共WIFI（0：否，1：是）	是
	ifFireFacilities	Integer	设置消防设施及安全标志标识（0：否，1：是）	是
	ifEmergencyLighting	Integer	设置消防应急照明和疏散指示系统（0：否，1：是）	是
	hasFireFacilities	Integer	是否有消防设施（0-否，1-是）	是

	hasEmergencyPlan	Integer	是否有应急预案(0-否,1-是)	是
	hasSignageAndMarkings	Integer	是否设置标志标线(0-否,1-是)	是
	hazardousParkingRegistered	Integer	有危化品停车位是否登记(0-否,1-是)(当dangerousPark>0时必填)	否
	hasVideoMonitoring	Integer	是否有视频监控(0-否,1-是)	是
	hasUavLand	Integer	设置无人机起降坪(0:否,1:是)(建设无人机起降坪)	是

请求示例

```

{
  "id": 1877305086691119104,
  "buildTime": "2024-01-02",
  "firstBusiDate": "2024-01-02",
  // 其他字段...
  "chargingStationRows": [
    {
      "infraOperatorName": "国家电网",
      "chargeStationBusiMode": 1,
      "otherBusiMode": null,
      "chargeStationStakeNum": 1,
    }
  ]
}

```

```
    "chargeInterfaceNum": 2
  },
  {
    "infraOperatorName": "其他",
    "chargeStationBusiMode": 2,
    "otherBusiMode": "自营电网",
    "chargeStationStakeNum": 3,
    "chargeInterfaceNum": 4
  }
],
"canteenRows": [
  {
    "brand": "兰州拉面",
    "seatCount": 10,
    "busiTime": "2025-01-01",
    "type": 1,
    "label": "1,2",
    "payType": "2,3",
    "privateRoomCount": 1
  }
],
// 商超等一对多数据和餐饮类似
rescueServRows: [
  {
```

```

    "servContent": "拖车",
    "feeStandard": "50 元/次",
    "servTime": "08:00-18:00",
  }
],
"healthServRows": [
  {
    "servContent": "体检",
    "feeStandard": "100 元",
    "servTime": "08:00-18:00",
  }
]
}

```

响应参数

父属性	属性	类型	说明	必填
-----	----	----	----	----

2.4 服务区动态数据

2.4.1 服务区运行状态

【接口说明】：运行状态(动态数据)。更新频率：有变动时推送

【接口地址】：openapi/v1/areadynamics/run-state

【请求类型】：POST

【请求数据格式】：JSON

请求参数

父属性	属性	类型	说明	必填
	areaId	Long	服务区 ID	是
	time	String	数据采集时间 yyyy-MM-dd HH:mm:ss	是
	dataTime	String	数据时间 yyyy-MM-dd HH:mm:ss，例如 2025-01-02 09:00:00 上传 2025-01-02 08:55:00 的数据，这个字段就是 2025-01-02 08:55:00，后续接 口同理	是
	openTag	Integer	服务区开关状态 0-关闭 1-开启	是
	parkTag	Integer	停车位营业状态 0-关闭 1-开 启	是
	petrolTag	Integer	加油站营业状态 0-关闭 1-开 启	是
	changeTag	Integer	充电站营业状态 0-关闭 1-开 启	是
	swapTag	Integer	换电站营业状态 0-关闭 1-开 启	是
	gasTag	Integer	加气站营业状态 0-关闭 1-开 启	是

	hydrogenTag	Integer	加氢营业状态 0-关闭 1-开启	是
	toiletTag	Integer	厕所营业状态 0-关闭 1-开启	是
	canteenTag	Integer	餐饮营业状态 0-关闭 1-开启	是
	marketTag	Integer	商超营业状态 0-关闭 1-开启	是
	roomTag	Integer	住宿营业状态 0-关闭 1-开启	是
	repairTag	Integer	车辆维修营业状态 0-关闭 1-开启	是
	rescueTag	Integer	车辆(应急)救援服务营业状态 0-关闭 1-开启	是
	healthTag	Integer	医疗卫生服务营业状态 0-关闭 1-开启	是
	mabTag	Integer	母婴室营业状态 0-关闭 1-开启	是
	showerTag	Integer	淋浴营业状态 0-关闭 1-开启	是
	logisticsTag	Integer	物流仓库营业状态 0-关闭 1-开启	是

请求示例

```
{
  "areaId": 1877305086691119104,
  "time": "2025-01-02 09:00:00",
```

```

    "dateTime": "2025-01-02 08:55:00",

    "openTag": 1,

    "parkTag": 1,

    "petrolTag": 1,

    "changeTag": 1,

    // 更多字段...

}

```

响应参数

父属性	属性	类型	说明	必填
-----	----	----	----	----

2.4.2 服务区管制信息

【接口说明】：服务区管制信息(动态数据)。更新频率：有变动时推送

【接口地址】：openapi/v1/areadynamics/control

【请求类型】：POST

【请求数据格式】：JSON

请求参数

父属性	属性	类型	说明	必填
	areaId	Long	服务区 ID	是
	time	String	数据采集时间 yyyy-MM-dd HH:mm:ss	是
	dateTime	String	数据时间 yyyy-MM-dd HH:mm:ss	是
	controlTag	Integer	服务区管制情况 0-无 1-有	是

	controlType	Integer	管制原因 (controlTag=1 时必填) 使用获取字典列表接口来查询字典, typeCode 参数为 controlReason	否
	controlMeasure	String	管制措施 (controlTag=1 时必填)	否
	closeTime	String	关闭时间 (controlTag=1 时必填) yyyy-MM-dd HH:mm:ss	否
	openTime	String	开启时间 (controlTag=1 时必填) yyyy-MM-dd HH:mm:ss	否
	detourLine	String	绕行路线 (controlTag=1 时必填)	否
	closeDept	String	关闭部门 (controlTag=1 时必填)	否
	contacts	String	实时联系人 (controlTag=1 时必填)	否
	contactsPhone	String	实时联系电话 (controlTag=1 时必填)	否
	suddenTag	Integer	异常图突发事件 (controlTag=1 时必填) 0-无 1-有	否
	suddenRemark	String	异常突发事件说明	否

			(suddenTag=1 时必填)	
--	--	--	-------------------	--

请求示例

```

{
  "areaId": 1877305086691119104,
  "time": "2025-01-02 09:00:00",
  "dataTime": "2025-01-02 08:55:00",
  "controlTag": 1,
  "controlType": 1,
  "petrolTag": 1,
  "closeTime": "2024-02-25 13:00:00",
  "openTime": "2024-02-25 12:00:00",
  // 更多字段...
}

```

响应参数

父属性	属性	类型	说明	必填
-----	----	----	----	----

2.4.3 空闲停车位

【接口说明】：空闲停车位(动态数据)。更新频率：5分钟一次

【接口地址】：openapi/v1/areadynamics/park

【请求类型】：POST

【请求数据格式】：JSON

请求参数

父属性	属性	类型	说明	必填
	areaId	Long	服务区 ID	是
	time	String	数据采集时间 yyyy-MM-dd HH:mm:ss	是
	dateTime	String	数据时间 yyyy-MM-dd HH:mm:ss	是
	freeSmallBusNnm	Integer	空闲小型客车停车位 单位：个	是
	freeChargeBusNnm	Integer	空闲充电停车位 单位：个	是
	freeBarrierBusesNnm	Integer	空闲无障碍停车位 单位：个	是
	freeOtherBusNnm	Integer	空闲其他类型（含女性专用）停车位 单位：个	是
	freeLargeBusNnm	Integer	空闲大型客车停车位 单位：个	是
	freeTrunkNnm	Integer	空闲普通货车（小货车）停车位（小货车） 单位：个	是
	freeLargeNnm	Integer	空闲超长停车位（大货车） 单位：个	是
	freeDangerousNnm	Integer	空闲危化品停车位 单位：个	是

	freeBeastNnm	Integer	空闲牲畜运输停车位 单位：个	是
--	--------------	---------	----------------	---

请求示例

```
{
  "areaId": 1877305086691119104,
  "time": "2025-01-02 09:00:00",
  "dateTime": "2025-01-02 08:55:00",
  "freeSmallBusNnm": 1,
  "freeChargeBusNnm": 1,
  "freeBarrierBusNnm": 1,
  // 更多字段...
}
```

响应参数

父属性	属性	类型	说明	必填
-----	----	----	----	----

2.4.4 实时流量

【接口说明】：实时流量(动态数据)。更新频率：1 小时一次，整点推送

【接口地址】：openapi/v1/areadynamics/real-flow

【请求类型】：POST

【请求数据格式】：JSON

请求参数

父属性	属性	类型	说明	必填
-----	----	----	----	----

	areaId	Long	服务区 ID	是
	time	String	数据采集时间 yyyy-MM-dd HH:mm:ss	是
	dataTime	String	数据时间 yyyy-MM-dd HH:mm:ss。例：2025-01-02 08:00:00。因为更新频率为 1 小时一次，所以这条数据代表 2025-01-02 08:00:00~2025-01-02 09:00:00 之间的数据	是
	busFlowNum	Integer	客车实时流量 单位：辆/时	是
	trunkFlowNum	Integer	货车实时流量 单位：辆/时	是
	daySectionBusFlowNum	Integer	所在路段日均客车断面流量， 单位：辆。只能输入正整数， 最大值限制 9999999	是
	daySectionTrunkFlowNum	Integer	所在路段日均货车断面流量， 单位：辆。只能输入正整数， 最大值限制 9999999	是
	passengerFlowNum	Integer	实时客流量 单位：人/时	是
	compositeFlowNum	Integer	综合楼实时客流量单位：人/时	是

请求示例

```

{
  "areaId": 1877305086691119104,
  "time": "2025-01-02 09:00:00",
  // 更新频率为 1 小时一次，所以这条数据代表 2025-01-02 08:00:00~2025-01-02
  // 09:00:00 之间的数据
  "dataTime": "2025-01-02 08:00:00",
  "busFlowNum": 100,
  "trunkFlowNum": 100,
  "passengerFlowNum": 122,
  "compositeFlowNum": 133,
  // 更多字段...
}

```

响应参数

父属性	属性	类型	说明	必填
-----	----	----	----	----

2.4.5 在区车辆

【接口说明】：在区车辆(动态数据)。更新频率：5 分钟一次

【接口地址】：openapi/v1/areadynamics/exist-car

【请求类型】：POST

【请求数据格式】：JSON

请求参数

父属性	属性	类型	说明	必填
-----	----	----	----	----

	areaId	Long	服务区 ID	是
	time	String	数据采集时间 yyyy-MM-dd HH:mm:ss	是
	dataTime	String	数据时间 yyyy-MM-dd HH:mm:ss	是
	inSmallBusNnm	Integer	在区小客车数 单位：辆	是
	inLargeBusNnm	Integer	在区大客车数 单位：辆	是
	inTrunkNnm	Integer	在区普通货车（小货车）数 单 位：辆	是
	inBigTrunkNnm	Integer	在区大型货车数 单位：辆	是
	inBeastNnm	Integer	在区牲畜车数 单位：辆	是
	inDangerousNm	Integer	在区危化品车数 单位：辆	是

请求示例

```
{
  "areaId": 1877305086691119104,
  "time": "2025-01-02 09:00:00",
  "dataTime": "2025-01-02 08:55:00",
  "inSmallBusNnm": 1,
  "inLargeBusNnm": 1,
  "inTrunkNnm": 1,
```

```
// 更多字段...
```

```
}
```

响应参数

父属性	属性	类型	说明	必填
-----	----	----	----	----

2.4.6 平均停留时间

【接口说明】：平均停留时间(动态数据)。更新频率：1天一次

【接口地址】：openapi/v1/areadynamics/avg-stay

【请求类型】：POST

【请求数据格式】：JSON

请求参数

父属性	属性	类型	说明	必填
	areaId	Long	服务区 ID	是
	time	String	数据采集时间 yyyy-MM-dd HH:mm:ss	是
	dataTime	String	数据时间 yyyy-MM-dd HH:mm:ss	是
	avgSmallBusTime	Integer	平均小客车停靠时间，单位：分钟	是
	avgLargeBusTime	Integer	平均大客车停靠时间，单位：分钟	是
	avgTrunkTime	Integer	平均普通货车（小货车）停靠时	是

			间, 单位: 分钟	
	avgBigTrunkTime	Integer	平均大型货车停靠时间, 单位: 分钟	是
	avgBeastTime	Integer	平均牲畜车停靠时间, 单位: 分钟	是
	avgDangerousTime	Integer	平均危化品车停靠时间, 单位: 分钟	是

请求示例

```

{
  "areaId": 1877305086691119104,
  "time": "2025-01-02 09:00:00",
  "dataTime": "2025-01-02 08:55:00",
  "avgSmallBusTime": 1,
  "avgLargeBusTime": 1,
  "avgTrunkTime": 1,
  // 更多字段...
}

```

响应参数

父属性	属性	类型	说明	必填
-----	----	----	----	----

2.4.7 卫生间如厕人数

【接口说明】：卫生间如厕人数(动态数据)。更新频率：1 小时一次，整点更新

【接口地址】：openapi/v1/areadynamics/toilet-people

【请求类型】：POST

【请求数据格式】：JSON

请求参数

父属性	属性	类型	说明	必填
	areaId	Long	服务区 ID	是
	time	String	数据采集时间 yyyy-MM-dd HH:mm:ss	是
	dateTime	String	数据时间 yyyy-MM-dd HH:mm:ss	是
	boyNum	Integer	男卫生间如厕人数，单位：人/ 时	是
	girlNum	Integer	女卫生间如厕人数，单位：人/ 时	是
	thirdNum	Integer	第三卫生间如厕人数，单位：人/ 时	是
	barrierNum	Integer	无障碍卫生间如厕人数，单位：人/ /时	是

请求示例

```
{
  "areaId": 1877305086691119104,
  "time": "2025-01-02 09:00:00",
```

```

    "dateTime": "2025-01-02 08:55:00",

    "boyNum": 1,

    "girlNum": 1,

    // 更多字段...

}

```

响应参数

父属性	属性	类型	说明	必填
-----	----	----	----	----

2.4.8 危化品车流量监测

【接口说明】：危化品车流量监测(动态数据)。更新频率：有变动时推送

【接口地址】：openapi/v1/areadynamics/danger

【请求类型】：POST

【请求数据格式】：JSON

请求参数

父属性	属性	类型	说明	必填
	areaId	Long	服务区 ID	是
	time	String	数据采集时间 yyyy-MM-dd HH:mm:ss	是
	dateTime	String	数据时间 yyyy-MM-dd HH:mm:ss	是
	no	Integer	序号	是
	plateNumber	String	车牌号	是

	plateColor	Integer	车牌颜色 (0-蓝色、1-黄色、2-黑色、3-白色、4- 渐变绿色、5-黄绿双拼色、6-蓝白渐变色、7- 临时车牌 、9- 未确定、11-绿色、12-红色)	是
	vehicleModel	Integer	车型 (1: 一型客车、2: 二型客车、3: 三型客车、4: 四型客车、11: 一型货车、12: 二型货车、13: 三型货车、14: 四型货车、15: 五型货车、16: 六型货车、21: 一型专项作业车、22: 二型专项作业车、23: 三型专项作业车、24: 四型专项作业车、25: 五型专项作业车、26: 六型专项作业车)	是
	inTime	String	车辆驶入时间 yyyy-MM-dd HH:mm:ss	是
	outTime	String	车辆驶出时间 yyyy-MM-dd HH:mm:ss	否
	vehicleBodyColor	Integer	车身颜色 (0: 其他、1: 银灰色、2: 铝白色、3: 红色、4: 黑色、5: 黄色)	是
	vehiclePhoto	String	车辆照片, 说明: 需以 Base64 编码格式上传	否

请求示例

```

{
  "areaId": 1877305086691119104,
  "time": "2023-10-01 10:00:08",
  "dataTime": "2023-10-01 10:00:00",
  "no": 0,
  "plateNumber": "粤 A12345",
  "plateColor": 1,
  "vehicleModel": 1,
  "inTime": "2023-10-01 09:30:00",
  "vehicleBodyColor": 1,
  "outTime": "2023-10-01 10:30:00",
  "vehiclePhoto": "车辆照片 base64 编码字符串",
  // 更多字段...
}

```

响应参数

父属性	属性	类型	说明	必填
-----	----	----	----	----

2.4.9 能源补给

【接口说明】：能源补给(动态数据)。更新频率：5 分钟一次

【接口地址】：openapi/v1/areadynamics/energy

【请求类型】：POST

【请求数据格式】：JSON

请求参数

父属性	属性	类型	说明	必填
	areaId	Long	服务区 ID	是
	time	String	数据采集时间 yyyy-MM-dd HH:mm:ss	是
	dataTime	String	数据时间 yyyy-MM-dd HH:mm:ss	是
	hasNo92Petrol	Integer	92#汽油。必填，（0：无、1：有）	是
	no92PetrolPrice	BigDecimal	92#汽油价格。【92#汽油】=1时必填，单位元/升	否
	hasNo95Petrol	Integer	95#汽油。必填，（0：无、1：有）	是
	no95PetrolPrice	BigDecimal	95#汽油价格。【95#汽油】=1时必填，单位元/升	否
	hasNo98Petrol	Integer	98#汽油。必填，（0：无、1：有）	是
	no98PetrolPrice	BigDecimal	98#汽油价格。【98#汽油】=1时必填，单位元/升	否
	hasNo0Petrol	Integer	0#柴油。必填，（0：无、1：有）	是
	no0PetrolPrice	BigDecimal	0#柴油价格。【0#柴油】=1时必填，单位元/升	否

	hasNo10Petrol	Integer	-10#柴油。必填，（0：无、1：有）	是
	no10PetrolPrice	BigDecimal	-10#柴油价格。【-10#柴油】=1时必填，单位元/升	否
	hasNo20Petrol	Integer	-20#柴油。必填，（0：无、1：有）	是
	no20PetrolPrice	BigDecimal	-20#柴油价格。【-20#柴油】=1时必填，单位元/升	否
	hasLng	Integer	是否有液化天然气。必填，（0：无、1：有）	是
	lngPrice	BigDecimal	液化天然气价格。【是否有液化天然气】=1时必填。单位：元/m ³	否
	hasCng	Integer	是否有压缩天然气。必填，（0：无、1：有）	是
	cngPrice	BigDecimal	压缩天然气价格。【是否有压缩天然气】=1时必填。单位：元/m ³	否
	liquidHydrogenPrice	BigDecimal	液态氢气实时价格。单位：元/m ³	否
	qualityPassFileList	Array	质检合格报告文件列表，单个文件不超过 10M，最多上传 6 个文件	否

			件	
qualityPassFileList	fileName	String	文件名称, 支持 pdf, 图片	是
qualityPassFileList	base64	String	文件 base64 编码	是

请求示例

```

{
  "areaId": 1877305086691119104,
  "time": "2025-01-02 09:00:00",
  "dateTime": "2025-01-02 08:55:00",
  "hasNo92Petrol": 1,
  "no92PetrolPrice": 12.34,
  "hasNo95Petrol": 1,
  "no95PetrolPrice": 23.21,
  "qualityPassFileList": [
    {
      "fileName": "质检合格报告 1. jpg",
      "base64": "base64 编码 1"
    },
    {
      "fileName": "质检合格报告 2. pdf",
      "base64": "base64 编码 2"
    }
  ]
}

```

```

]
// 更多字段...
}

```

响应参数

父属性	属性	类型	说明	必填
-----	----	----	----	----

2.4.10 餐饮

【接口说明】：餐饮(动态数据)。更新频率：有变动推送，单条

【接口地址】：openapi/v1/areadynamics/canteen

【请求类型】：POST

【请求数据格式】：JSON

请求参数

父属性	属性	类型	说明	必填
	areaId	Long	服务区 ID	是
	time	String	数据采集时间 yyyy-MM-dd HH:mm:ss	是
	dateTime	String	数据时间 yyyy-MM-dd HH:mm:ss	是
	canteenName	String	餐厅名(品牌名称)，若餐饮名称重复，仅更新首条匹配记录，后续相同名称的记录不变。	是
	photos	Array	餐饮照片需以 Base64 编码格式上传	否

	busiStatus	Integer	营业状态 0-不营业 1-正常	是
--	------------	---------	-----------------	---

请求示例

```
{
  "areaId": 1877305086691119104,
  "time": "2025-01-02 09:00:00",
  "dataTime": "2025-01-02 08:55:00",
  "canteenName": "某餐饮名称",
  "photos": [
    "图片 1base64 编码字符串",
    "图片 2base64 编码字符串"
  ],
  "busiStatus": 1
}
```

响应参数

父属性	属性	类型	说明	必填
-----	----	----	----	----

2.4.11 推送商超信息

【接口说明】：推送商超信息(动态数据)。更新频率：有变动推送，单条

【接口地址】：openapi/v1/areadynamics/supermarket

【请求类型】：POST

【请求数据格式】：JSON

请求参数

父属性	属性	类型	说明	必填
	areaId	Long	服务区 ID	是
	time	String	数据采集时间 yyyy-MM-dd HH:mm:ss	是
	dateTime	String	数据时间 yyyy-MM-dd HH:mm:ss	是
	name	String	商超名称，若商超名称重复，仅更新首条匹配记录，后续相同名称的记录不变。	是
	hasOnlineTag	Integer	营业状态，0-不营业 1-正常	是

请求示例

```

{
  "areaId": 1877305086691119104,
  "time": "2025-01-02 09:00:00",
  "dateTime": "2025-01-02 08:55:00",
  "name": "某商超名称",
  "hasOnlineTag": 1
}

```

响应参数

父属性	属性	类型	说明	必填
-----	----	----	----	----

2.4.12 推送住宿信息

【接口说明】：推送住宿信息(动态数据)。更新频率：5 分钟一次

【接口地址】：openapi/v1/areadynamics/stay-rest

【请求类型】：POST

【请求数据格式】：JSON

请求参数

父属性	属性	类型	说明	必填
	areaId	Long	服务区 ID	是
	time	String	数据采集时间 yyyy-MM-dd HH:mm:ss	是
	dateTime	String	数据时间 yyyy-MM-dd HH:mm:ss	是
	remainBedCount	Integer	剩余床位总量，单位：个	是
	hasOnlineTag	Integer	是否支持在线预订，0-否 1-是	是
	reservePhone	String	在线预订电话（hasOnlineTag=1 时，必填）	否
	singleRoomCount	Integer	剩余单人间房间数量，单位：个	是
	singleRoomPrice	BigDecimal	单人间实时价格，单位：元	否
	doubleRoomCount	Integer	剩余双人间房间数量，单位：个	是

	nt			
	doubleRoomPrice	BigDecimal	双人间实时价格, 单位: 元	否
	suiteRoomCount	Integer	剩余客房套间数量, 单位: 个	是
	suiteRoomPrice	BigDecimal	客房套间实时价格, 单位: 元	否
	otherRoomCount	Integer	剩余其他房间数量, 单位: 个	是
	otherRoomPrice	BigDecimal	其他房间实时价格, 单位: 元	否

请求示例

```

{
  "areaId": 1877305086691119104,
  "time": "2025-02-25 10:30:00",
  "dateTime": "2025-02-25 10:30:00",
  "remainBedCount": 50,
  "hasOnlineTag": 0,
  "reservePhone": "1234567890",
  "singleRoomCount": 10,
  "singleRoomPrice": 200.50,
  "doubleRoomCount": 200,

```

```

    "doubleRoomPrice": 350.75,

    "suiteRoomCount": 5,

    "suiteRoomPrice": 500.00,

    "otherRoomCount": 15,

    "otherRoomPrice": 150.00,

    // 更多字段
}

```

响应参数

父属性	属性	类型	说明	必填
-----	----	----	----	----

2.4.13 推送房车营位信息

【接口说明】：房车营位信息(动态数据)。更新频率：5分钟一次

【接口地址】：openapi/v1/areadynamics/rv-park

【请求类型】：POST

【请求数据格式】：JSON

请求参数

父属性	属性	类型	说明	必填
	areaId	Long	服务区 ID	是
	time	String	数据采集时间 yyyy-MM-dd HH:mm:ss	是
	dataTime	String	数据时间 yyyy-MM-dd HH:mm:ss	是
	freeCount	Integer	空闲房车营位，单位：个	是

请求示例

```

{
  "areaId": 1877305086691119104,
  "time": "2025-02-25 10:30:00",
  "dataTime": "2025-02-25 10:30:00",
  "freeCount": 5000,
  // 更多字段
}

```

响应参数

父属性	属性	类型	说明	必填
-----	----	----	----	----

2.4.14 推送近期特色信息

【接口说明】：推送近期特色数据(动态数据)。更新频率：有变动时推送

【接口地址】：openapi/v1/areadynamics/recently-special

【请求类型】：POST

【请求数据格式】：JSON

请求参数

父属性	属性	类型	说明	必填
	areaId	Long	服务区 ID	是
	time	String	数据采集时间 yyyy-MM-dd HH:mm:ss	是

	dateTime	String	数据时间 yyyy-MM-dd HH:mm:ss	是
	content	String	推荐特色	是

请求示例

```
{
  "areaId": 1877305086691119104,
  "time": "2025-02-25 10:30:00",
  "dateTime": "2025-02-25 10:30:00",
  "content": "这是一个测试的内容体",
  // 更多参数
}
```

响应参数

父属性	属性	类型	说明	必填
-----	----	----	----	----

2.4.15 进出区车辆

【接口说明】：在区车辆(动态数据)。更新频率：1天一次

【接口地址】：openapi/v1/areadynamics/inout-flow

【请求类型】：POST

【请求数据格式】：JSON

请求参数

父属性	属性	类型	说明	必填
	areaId	Long	服务区 ID	是

	time	String	数据采集时间 yyyy-MM-dd HH:mm:ss	是
	dateTime	String	数据时间 yyyy-MM-dd	是
	inCarNum	Integer	进区车数 单位：辆	是
	outCarNum	Integer	出区车数 单位：辆	是

请求示例

```

{
  "areaId": 1877305086691119104,
  "time": "2025-02-25 10:30:00",
  "dateTime": "2025-02-25 10:30:00",
  "inCarNum": 10,
  "outCarNum": 23,
  // 更多字段
}

```

响应参数

父属性	属性	类型	说明	必填
-----	----	----	----	----